

# Výroční zpráva 2021

Nadace **O<sub>2</sub>**

# OBSAH

|  |    |  |    |
|--|----|--|----|
| Úvodní slovo .....                             | 5  | Finanční zpráva a zpráva auditora .....                          | 23 |
| O Nadaci O <sub>2</sub> .....                  | 6  | ROZVAHA .....  | 25 |
| Poslání .....                                  | 6  | VÝKAZ ZISKU A ZTRÁTY .....                                       | 26 |
| Základní údaje .....                           | 6  | Příloha účetní uzávěrky .....                                    | 27 |
| Tým Nadace O <sub>2</sub> .....                | 7  | 1. Všeobecné informace .....                                     | 27 |
| Zaměstnanci .....                              | 7  | 2. Orgány Nadace .....   | 27 |
| Programy .....                                 | 8  | 3. Účetní postupy .....  | 28 |
| Podporujeme digitální vzdělávání .....         | 8  | 4. Vlastní zdroje .....  | 29 |
| Poskytujeme technologie .....                  | 17 | 5. Závazky .....   | 34 |
| Zapojujeme zaměstnance O <sub>2</sub> .....    | 17 | 6. Členění výnosů .....  | 34 |
| Milníky v historii Nadace O <sub>2</sub> ..... | 21 | 7. Členění nákladů .....   | 34 |
|  |    | 8. Zhodnocení nákladového kritéria .....                         | 35 |
|  |    | 9. Zaměstnanci .....   | 35 |
|  |    | 10. Odměny a půjčky členům statutárních a dozorčích orgánů ..... | 35 |
|  |    | 11. Daň z příjmů .....   | 36 |
|  |    | 12. Informace o odměnách statutárním auditorům .....             | 36 |
|  |    | 13. Potenciální závazky .....                                    | 36 |
|  |    | 14. Následné události .....                                      | 36 |
|  |    | Poděkování partnerům a dárcům .....                              | 37 |

# ÚVODNÍ SLOVO

Vážené čtenářky, vážení čtenáři, přátelé,

pevně věřím, že toto úvodní slovo k Výroční zprávě Nadace O<sub>2</sub> je poslední, kde se dotýkám dopadů pandemie Covid-19. Naučili jsme se se všemi omezeními žít. Naše školy, nejen ty zapojené v programu O<sub>2</sub> Chytrá škola, dokázaly díky technologiím pružně reagovat na neustále se měnící opatření a děti pochopily, že v případech nouze jde být dočasně s kamarády, spolužáky a učiteli v kontaktu na dálku. Covidová doba plná frustrace nám ovšem přinesla nové nebezpečí, na které jsme museli v rámci naší O<sub>2</sub> Chytré školy reagovat – masivní šíření Fake news, které se často nedají na první pohled odlišit od skutečných zpráv. Právě boj proti Fake news byl naším ústředním tématem loňského roku a tato tematická sekce tak obohatila náš vzdělávací portál.

Omezení školní výuky vedlo k tomu, že řada z našich grantovaných projektů v oblasti mediální gramotnosti se nám posunula v čase, a proto jsme přišli s aktivitou, která témata O<sub>2</sub> Chytré školy včetně Fake news, přenesla ze školních lavic do veřejného prostoru. Loni jsme spustili webový magazín Bezpečně v síti.cz, jehož posláním je populárně-naučnou formou informovat širokou veřejnost o aktuálních hrozbách, se kterými se můžeme na internetu setkat. Tento informační web zároveň postupně zapojujeme do ekosystému stránek O<sub>2</sub> tak, aby v něm mohli najít informace i naši zákazníci řešící specifické životní situace – kromě ověřování pravosti zpráv též šikany dětí, body shaming, bezpečnost mobilních aplikací či ochranu před internetovými podvodníky.

Další zásadní událostí, která se nějakým způsobem dotkla každého obyvatele naší země, bylo nikdy v Česku neviděné a totálně devastující tornádo, které zdecimovalo podstatnou část jižní Moravy. Stejně jako všude v Česku, i v O<sub>2</sub> tato událost zvedla obrovskou vlnu solidarity a během pár dní zaměstnanci společně s Nadací O<sub>2</sub> vybrali přes milion korun, který jsme přidali do společného balíku peněz skupiny PPF. Ten zamíří na obnovu poničené školy v Moravské Nové Vsi. Tehdy jsme byli přesvěd-

čeni, že větší vlna solidarity se už vzednout nemůže. Z tohoto omylu nás vyvedla o pár měsíců později válka na Ukrajině.

Ač je to událost spadající až do roku 2022, nelze ji s ohledem na její závažnost, tragičnost a dopad na aktivity Nadace O<sub>2</sub> opomenout. Prakticky okamžitě po útoku ruských vojsk na území Ukrajiny se společnost O<sub>2</sub> zapojila do pomoci Ukrajině a Nadace O<sub>2</sub> v ní hrála ústřední roli. Potom, co O<sub>2</sub> radikálně zlevnilo volání na Ukrajinu a využívání telekomunikačních služeb našimi zákazníky na Ukrajině, vyhlásila Nadace O<sub>2</sub> ve spolupráci s Člověkem v tísní zaměstnaneckou sbírku na pomoc obětem války. Během necelých dvou týdnů jsme vybrali přes milion korun, který nadace jako každou jinou sbírku zdvojnásobila. Tím ale pomoc nekončila – od prvních dnů války jsme pod supervizí Nadace O<sub>2</sub> darovali prostřednictvím humanitárních organizací (Hlavák, Mrija, Organizace pro pomoc uprchlíkům apod.) a později Krajských asistenčních center pro uprchlíky desítky tisíc nabitých předplacených SIM karet. Pomáhaly i naše nevyužité mobilní telefony a modemy a na Ukrajinu jsme odeslali společně s naším dodavatelem příslušenství Fixed tolik potřebné power banky a nabíječky.

Rok 2021 a první měsíce roku 22 nám kvůli nepředvídatelným situacím překreslily plány nadačních aktivit a posunuly nás od koncepční grantové pomoci mnohem více do pomoci krizové. Díky zkušenému nadačnímu týmu a silné podpoře ze strany našeho zřizovatele jsme však překonali doposud nejnáročnější období v naší historii a pevně doufáme, že v dalších letech se budeme opět moci naplno věnovat podpoře českého vzdělávání a ochraně dětí online.

Vážení čtenáři, přeji vám příjemné čtení a děkuji za vaši přízeň.

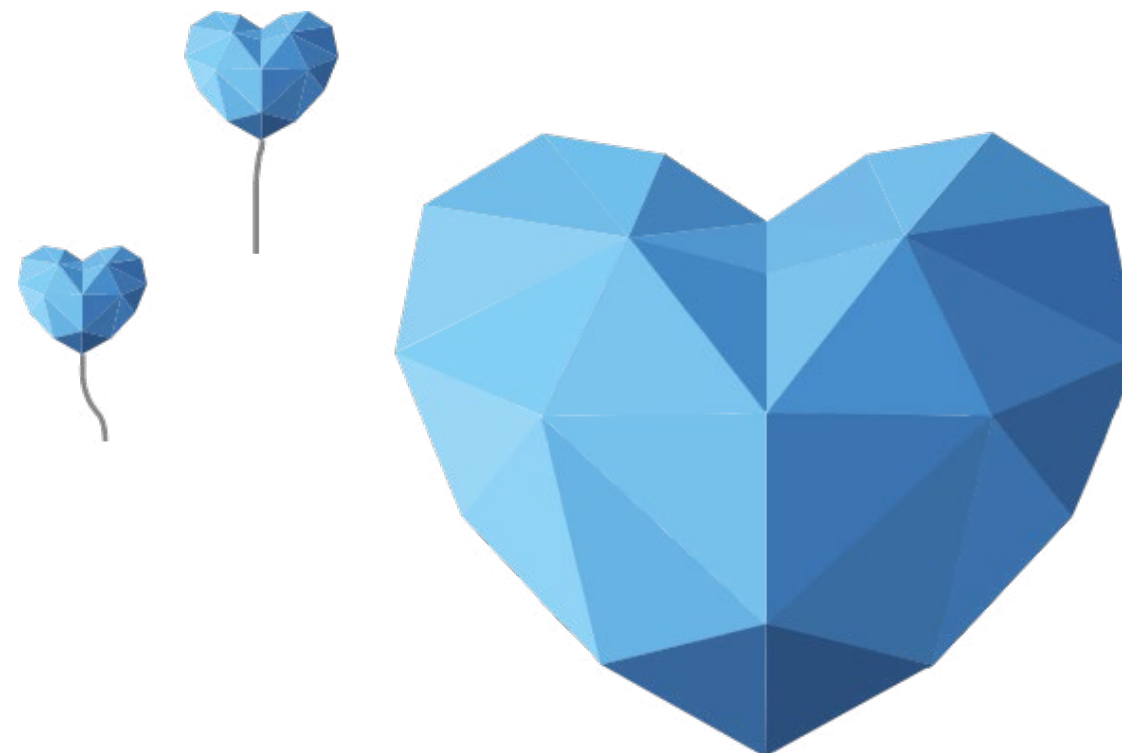


**Hany Farghali,**  
předseda správní rady Nadace O<sub>2</sub>

# O NADACI O<sub>2</sub>

## Poslání

Nadace se zřizuje pro veřejně prospěšné účely. Účelem Nadace je podpora projektů přispívajících ke zlepšování duševního i tělesného rozvoje dětí, mladých lidí a ostatní veřejnosti. Nadace dále přispívá k rozvoji a ochraně prostředí a komunit, ve kterých žijeme. Prostřednictvím technologií, služeb a duševního vlastnictví svého zakladatele podporuje také projekty ze sociální oblasti s cílem vyrovnávat šance u dalších znevýhodněných skupin a jednotlivců.



## Základní údaje

Nadace O<sub>2</sub>, Za Brumlovkou 266/2, Praha 4 – Michle

IČO: 26700000

Bankovní spojení: UniCredit Bank

Číslo účtu: 4091215004/2700

Nadace byla zapsána dne 29. května 2002 u Městského soudu v Praze, oddíl N, vložka 450.

Zakladatelem Nadace O<sub>2</sub> je společnost O<sub>2</sub> Czech Republic a.s.

## Tým Nadace O<sub>2</sub>

### Správní rada nadace

Hany Farghali – předseda správní rady

Pavel Milec – místopředseda správní rady

Richard Siebenstich – člen správní rady

### Revizor

Michal Možný

### Zaměstnanci



Dominika Herdová

manažerka nadačních projektů



Marie Bezačinská

projektová specialista



Monika Ježková

administrátorka projektů



Andrea Vildung

marketingová specialista

## PROGRAMY

### PODPORUJEME DIGITÁLNÍ VZDĚLÁVÁNÍ

#### O<sub>2</sub> Chytrá škola

Projekt O<sub>2</sub> Chytrá škola od roku 2018 pomáhá pedagogům, rodičům a dětem lépe se orientovat v digitálním světě a vzdělává je v oblasti kyberbezpečí.

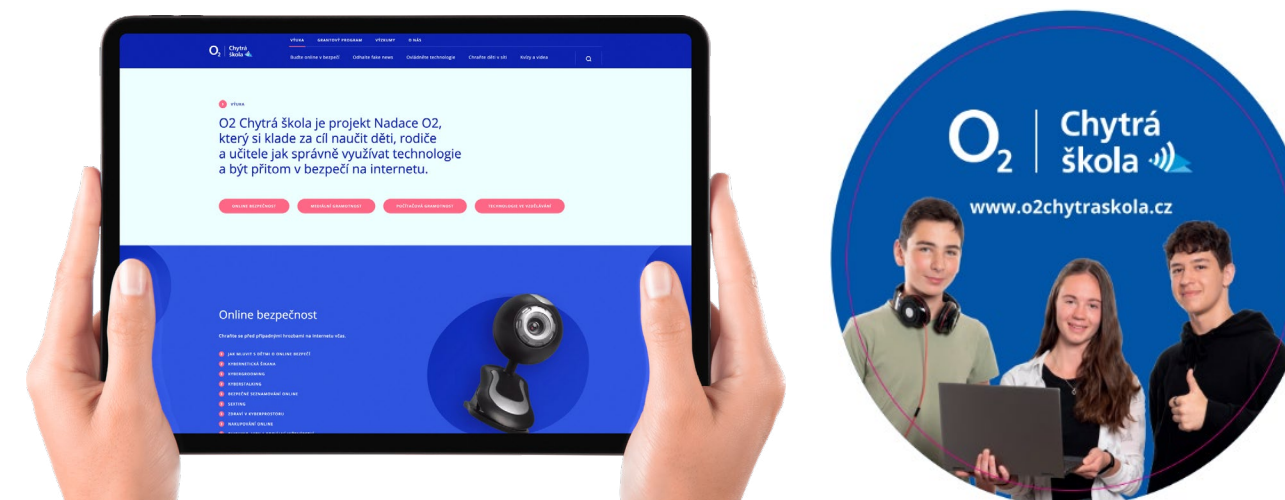
Hlavním nástrojem projektu je veřejný vzdělávací portál [www.o2chytraskola.cz](http://www.o2chytraskola.cz) zaměřený na oblast digitální gramotnosti (bezpečí na internetu, mediální a počítačové gramotnost a technologie ve výuce). Zároveň přináší praktické rady a výukové materiály, například jak se chránit na sociálních sítích, jak rozeznat fake news a hoaxy, jak pracovat s Google aplikacemi apod.

V roce 2021 jsme vzdělávací portál [www.o2chytraskola.cz](http://www.o2chytraskola.cz)

redesignovali. Rozhodli jsme se pro jednoduchou grafiku komunikační bubliny, která se prolíná celým prostředím webu. Tvářemi našeho modernějšího vzhledu jsou žáci a učitelé z podpořené školy. Obsah portálu aktualizovali naši odborní partneři. Upravili jsme i strukturu a přejmenovali kapitoly, aby přesněji vystihovaly obsah článků.

Přidali jsme i nová témata: Autorská práva, Výuku moderních dějin s využitím digitálních technologií a Psaní všemi deseti. Pro potřeby distanční výuky jsme v sekci Technologie ve vzdělávání doplnili tipy, jak v Google učebně snadno opravovat a známkovat žákovské práce, jak používat Google Jamboard, práci s MS Teams apod.

Na portál O<sub>2</sub> Chytrá škola ([www.o2chytraskola.cz](http://www.o2chytraskola.cz)) přišlo v roce 2021 přes 122 254 návštěvníků. Pravidelně s ním pracuje 88 576 uživatelů a kolem 500 škol z celé ČR.



*Uživatelé si stáhli přes 13 241 výukových a metodických materiálů, infolistů a metodik. U vzdělávacích témat včetně mediální gramotnosti evidujeme přes 271 739 přečtení.*

## Grantový program O<sub>2</sub> Chytrá škola

Jedna ze zásadních nadačních aktivit, díky níž může jakákoliv základní škola či dětský domov v ČR získat finanční příspěvek na výuku digitální, počítačové a mediální gramotnosti a bezpečí na internetu.

Od roku 2018 jsme stihli podpořit 224 projektů na základních školách a v dětských domovech po celé ČR souhrnnou částkou 15 199 339 Kč. Školy a dětské domovy finanční prostředky čerpaly například na vzdělávání v oblasti bezpečí na internetu, mediální gramotnosti nebo na zapojení moderních technologií do výuky.

### Školy zapojené do grantového programu O<sub>2</sub> Chytrá škola 2021/2022

V roce 2021 jsme přijali 252 žádostí do grantového programu na podporu rozvoje digitální gramotnosti. Z toho jsme k podpoře vybrali 67 základních škol a mezi ně rozdělili 4 692 804 Kč.



V roce 2022 vyhlásíme i samostatný grantový program pro dětské domovy.

| Příjemce  | Přidělená částka | Příjemce  | Přidělená částka |
|---|------------------|---|------------------|
| 3. základní škola u Říčanského lesa Říčany                              | 48 645 Kč        | Základní škola a střední škola Karlovy Vary                         | 98 400 Kč        |
| 4. základní škola Nerudova Říčany                                       | 20 000 Kč        | Základní škola a Základní umělecká škola Jablonné v Podještědí      | 93 050 Kč        |
| Mateřská škola a základní škola při Dětské léčebně Křetín 12            | 55 400 Kč        | Základní škola Davle  | 50 000 Kč        |
| Mateřská škola, Základní škola a Praktická škola, Trutnov               | 75 400 Kč        | Základní škola Dr. Miroslava Tyrše Děčín II, Vrchlického 630/5      | 68 600 Kč        |
| Montessori Institut, základní škola a mateřská škola                    | 98 740 Kč        | Základní škola dr. Miroslava Tyrše, Hlučín, Tyršova 2, okres Opava  | 69 500 Kč        |
| Montessori základní škola Archa   | 70 000 Kč        | Základní škola Inspíria   | 93 980 Kč        |
| První jazyková základní škola v Praze 4, Praha 4, Horáčkova 1100        | 80 000 Kč        | Základní škola Jakuba Jana Ryby Rožmitál pod Třemšínem              | 99 410 Kč        |
| Scioškola Frýdek-Místek – základní škola                                | 35 000 Kč        | Základní škola Litoměřice, Havlíčkova 32                            | 70 000 Kč        |
| Scioškola Jihlava – základní škola                                      | 66 046 Kč        | Základní škola logopedická  | 63 845 Kč        |
| Speciální základní škola a praktická škola Chrudim                      | 40 000 Kč        | Základní škola německo-českého porozumění a Gymnázium Thomase Manna | 57 587 Kč        |
| Škola Můj Projekt Mánesova – gymnázium, základní škola a mateřská škola | 99 420 Kč        | Základní škola Nové Město nad Metují, Školní 1000, okres Náchod     | 34 000 Kč        |

| Příjemce  | Přidělená částka | Příjemce  | Přidělená částka |
|---|------------------|---|------------------|
| Základní škola a Mateřská škola a poskytovatel sociálních služeb, Kaňka | 75 395 Kč        | Základní škola Orlová – Lutyně Mládí 726 okres Karviná                      | 100 000 Kč       |
| Základní škola a mateřská škola ANGEL v Praze 12                        | 80 000 Kč        | Základní škola Osmička  | 46 200 Kč        |
| Základní škola a Mateřská škola Bernartice, okres Písek                 | 80 000 Kč        | Základní škola Slunovrat  | 99 900 Kč        |
| Základní škola a Mateřská škola Brantice, okres Bruntál                 | 31 520 Kč        | Základní škola speciální, Ostrava-Slezská Ostrava                           | 49 500 Kč        |
| Základní škola a mateřská škola Brno, Husova 17                         | 100 000 Kč       | Základní škola Sulice   | 100 000 Kč       |
| Základní škola a Mateřská škola Dr. Edvarda Beneše, Praha – Čakovice    | 55 400 Kč        | Základní škola svaté Zdislavy Koprivnice                                    | 64 000 Kč        |
| Základní škola a mateřská škola Josefa Kubálka Všenory                  | 90 000 Kč        | Základní škola Světice  | 99 700 Kč        |
| Základní škola a Mateřská škola Kladno, Zd. Petříka 1756                | 29 000 Kč        | Základní škola T.G.Masaryka Otrokovice                                      | 99 950 Kč        |
| Základní škola a mateřská škola KLAS                                    | 45 438 Kč        | Základní škola TRNKA  | 80 000 Kč        |
| Základní škola a mateřská škola Liběšice, okres Louny                   | 40 000 Kč        | Základní škola V Pohybu   | 65 000 Kč        |
| Základní škola a mateřská škola Meclov                                  | 84 000 Kč        | Základní škola Vladislava Vančury, Praha – Zbraslav                         | 83 900 Kč        |
| Základní škola a Mateřská škola Meziboří                                | 21 630 Kč        | Základní škola Vsetín, Ohrada 1876  | 100 000 Kč       |
| Základní škola a Mateřská škola Mozaika                                 | 60 400 Kč        | Základní škola ZaHRAda  | 80 000 Kč        |
| Základní škola a Mateřská škola Osoblaha                                | 25 000 Kč        | Základní škola Zdenky Braunerové Roztoky                                    | 89 800 Kč        |
| Základní škola a mateřská škola Prosetín                                | 60 000 Kč        | Základní škola Zdiměřice  | 89 174 Kč        |
| Základní škola a Mateřská škola Střítež, okres Frýdek-Místek            | 70 000 Kč        | Základní škola, Bílina, Lidická 31/18, okres Teplice                        | 100 000 Kč       |
| Základní škola a mateřská škola Svitavy, Sokolovská 1                   | 99 725 Kč        | Základní škola, Česká Lípa, Šluknovská 2904                                 | 100 000 Kč       |
| Základní škola a mateřská škola Vražné, okres Nový Jičín                | 100 000 Kč       | Základní škola, mateřská škola a základní umělecká škola Hnízdo v Úněticích | 24 499 Kč        |
| Základní škola a mateřská škola Všechnovice                             | 50 000 Kč        | Základní škola, Most, Václava Talicha 1855                                  | 89 000 Kč        |
| Základní škola a Mateřská škola, Bílá Třemešná, okres Trutnov           | 69 500 Kč        | Základní škola, Praha 4, Táborská 45  | 98 000 Kč        |
| Základní škola a Mateřská škola, Chotýšany, okres Benešov               | 41 800 Kč        | Základní škola, Základní umělecká škola a Mateřská škola, Stochov           | 73 000 Kč        |
| Základní škola a Mateřská škola, Potštejn, okres Rychnov nad Kněžnou    | 50 000 Kč        | Základní škola, Znojmo, Mládeže 3   | 78 000 Kč        |
| Základní škola a Mateřská škola, Senohraby, okres Praha východ          | 37 350 Kč        |   |                  |

Školy a dětské domovy zapojené do grantového programu O<sub>2</sub> Chytrá škola 2020/2021

Do grantového programu na podporu rozvoje digitálních kompetencí učitelů, žáků i rodičů se v roce 2020 přihlásilo

202 organizací. Nově se připojily i dětské domovy. Celkově jsme mezi 74 organizací rozdělili 4 534 978 Kč.

| Příjemce  | Přidělená částka | Příjemce  | Přidělená částka |
|---|------------------|---|------------------|
| 4. Scioškola Praha – základní škola   | 62 270 Kč        | Základní škola a střední škola Karlovy Vary                               | 60 000 Kč        |
| Dětský domov a školní jídelna, Nové Strašecí, Okružní 647   | 50 000 Kč        | Základní škola Benátky nad Jizerou, Husovo náměstí 55                     | 80 000 Kč        |
| Dětský domov bl. Marie Antoníny Kratochvílové, Řepiště  | 60 000 Kč        | Základní škola Ilji Hurníka Opava, Ochranova 6                            | 81 100 Kč        |
| Dětský domov Uherské Hradiště   | 88 480 Kč        | Základní škola J. A. Komenského Fulnek, Česká 339                         | 76 000 Kč        |
| Dětský domov, Boršov nad Vltavou, Na Planýrce 168   | 71 600 Kč        | Základní škola Jakuba Jana Ryby Rožmitál pod Třemšínem                    | 50 000 Kč        |
| Dětský domov, Základní škola a Mateřská škola Ledce   | 50 000 Kč        | Základní škola Kairos (škola z grantu odstoupila)                         | 60 000 Kč        |
| Dětský domov, Základní škola a školní jídelna, Radenin 1  | 49 500 Kč        | Základní škola Karla Hynka Máchy Doksy, Valdštejská 253, okres Česká Lípa | 32 600 Kč        |
| Fakultní základní škola profesora Otokara Chlupa Pedagogické fakulty UK, Praha 13, Fingerova 2186 | 80 325 Kč        | Základní škola Kolín V., Mnichovická 62                                   | 50 000 Kč        |
| International Montessori School of Prague, mateřská škola a základní škola                        | 80 000 Kč        | Základní škola Kolová, okres Karlovy Vary                                 | 50 000 Kč        |
| LABYRINTH – základní škola  | 96 800 Kč        | Základní škola Kunratice, Praha 4, Předškolní 420                         | 88 000 Kč        |
| NOE – Křesťanská základní škola a mateřská škola v Pardubicích                                    | 37 000 Kč        | Základní škola Litvínov – Hamr, Mládežnická 220, okres Most               | 70 000 Kč        |
| První jazyková základní škola v Praze 4, Praha 4, Horáčkova 1100                                  | 71 000 Kč        | Základní škola logopedická  | 69 400 Kč        |
| Scioškola Frýdek-Místek – základní škola  | 60 200 Kč        | Základní škola Mladá Boleslav, Dukelská 1112                              | 75 170 Kč        |
| Scioškola Zlín – základní škola   | 50 000 Kč        | Základní škola Opava, Boženy Němcové 2                                    | 55 830 Kč        |
| Soukromá základní škola Integrál pro žáky se specifickými poruchami učení                         | 27 200 Kč        | Základní škola Oranžery   | 50 000 Kč        |
| Střední škola, základní škola a mateřská škola da Vinci   | 30 800 Kč        | Základní škola Ostrava-Michálkovice, U Kříže 28                           | 44 080 Kč        |
| Tyršova základní škola a mateřská škola Plzeň, U Školy 7  | 60 000 Kč        | Základní škola Pečky  | 12 400 Kč        |
| Základní škola a gymnázium Ježek bez klece  | 70 000 Kč        | Základní škola Postoloprty, okres Louny                                   | 60 000 Kč        |
| Základní škola a gymnázium Navis  | 50 000 Kč        | Základní škola Praha 7, Strossmayerovo náměstí 4                          | 75 400 Kč        |
| Základní škola a Mateřská škola Besednice okres Český Krumlov                                     | 69 480 Kč        | Základní škola SMART  | 70 400 Kč        |
| Základní škola a Mateřská škola Bílovec, Komenského 701/3   | 50 000 Kč        | Základní škola Solidarita, Praha 10, Brigádníků 510/14                    | 49 000 Kč        |

| Příjemce   | Přidělená částka | Příjemce  | Přidělená částka |
|--|------------------|---|------------------|
| Základní škola a Mateřská škola Dr. Edvarda Beneše, Praha – Čakovice         | 58 400 Kč        | Základní škola T. G. Masaryka Milovice                                      | 71 600 Kč        |
| Základní škola a Mateřská škola Chýně, okres Praha – západ                   | 50 000 Kč        | Základní škola T. G. Masaryka Praha 7, Ortenovo náměstí 34                  | 74 500 Kč        |
| Základní škola a Mateřská škola Janovice, okres Frýdek-Místek                | 77 800 Kč        | Základní škola T.G. Masaryka v Praze 12                                     | 47 600 Kč        |
| Základní škola a mateřská škola K Dolům v Praze 12                           | 60 000 Kč        | Základní škola Vitae  | 40 170 Kč        |
| Základní škola a Mateřská škola Kladno, Zd. Petříka 1756                     | 99 600 Kč        | Základní škola Wonderland Academy   | 42 950 Kč        |
| Základní škola a Mateřská škola Kyjov – Bohuslavice                          | 33 800 Kč        | Základní škola Zdenky Braunerové Roztoky                                    | 70 000 Kč        |
| Základní škola a Mateřská škola Litvínov – Janov, Přátelství 160, okres Most | 70 000 Kč        | Základní škola, mateřská škola a základní umělecká škola Hnízdo v Únětících | 19 105 Kč        |
| Základní škola a mateřská škola Nová Lhota, okres Hodonín                    | 77 300 Kč        | Základní škola, Miroslav, okres Znojmo                                      | 60 000 Kč        |
| Základní škola a Mateřská škola Popelín                                      | 6 000 Kč         | Základní škola, Praha 10 - Hostivař, Kozinova 1000                          | 80 000 Kč        |
| Základní škola a mateřská škola Praha 5 - Smíchov, Kořenského 10/760         | 82 500 Kč        | Základní škola, Praha 13, Klausova 2450                                     | 69 000 Kč        |
| Základní škola a Mateřská škola v Rapšachu                                   | 59 000 Kč        | Základní škola, Praha 4, Květnového vítězství 1554                          | 84 590 Kč        |
| Základní škola a mateřská škola Veleň  | 73 928 Kč        | Základní škola, Praha 4, Mendelova 550                                      | 50 000 Kč        |
| Základní škola a Mateřská škola, Baška                                       | 99 300 Kč        | Základní škola, Praha 4, Školní 700   | 28 600 Kč        |
| Základní škola a Mateřská škola, Deblín, okres Brno-venkov                   | 74 600 Kč        | Základní škola, Praha 4, Tábořská 45  | 84 000 Kč        |
| Základní škola a Mateřská škola, Chotýšany, okres Benešov                    | 72 600 Kč        | Základní škola, Seč, okres Chrudim  | 80 000 Kč        |
| Základní škola a Mateřská škola, Praha 6, náměstí Svobody 2                  | 50 000 Kč        | Základní škola, Znojmo, náměstí Republiky 9                                 | 64 000 Kč        |

V roce 2021 jsme se online zúčastnili několika školení v grantově podpořených školách. Jednalo se například o ZŠ a MŠ v Rapšachu, kde organizace Digiděti připravila Úvod do internetové bezpečnosti pro nejmenší. FZŠ profesora Otokara Chlupa zrealizovala 21 preventivních programů pro třídy, online besedu pro rodiče a workshop pro pedagogy školy, všechny pod vedením lektorů z externí vzdělávací organizace Jules a Jim, z. ú.

Zorganizovali jsme i dva online webináře s cílem přiblížit projekt O<sub>2</sub> Chytrá škola potenciálním žadatelům o grant.

První, zaměřený na základní školy a dětské domovy, se konal 8. 4. 2021. Kromě představení novinek v programu O<sub>2</sub> Chytrá škola jsme prošli vyhodnocení průběžných a závěrečných zpráv.

Hostem byl Jaroslav Faltýn, MŠMT a Ivo Jupa, NPI s tématem Aktualizace obsahu základního vzdělávání – nová informatika a digitální kompetence. Celkem se přihlásilo 56 účastníků.

A 1. října jsme na online eventu přivítali přes 100 účastníků se zájmem o podmínky přihlášení do nové grantové výzvy. Součástí setkání bylo představení programu a pravidel pro 3. ročník grantové výzvy. Naším hostem byl tentokrát Mgr. Lukáš Jánský ze ZŠ a MŠ Kladno, který účastníkům mimo jiné představil, jak napsat úspěšný grant.

Na začátku roku 2022 jsme uspořádali webinář pro všech 67 grantově podpořených škol a informovali je o průběhu grantu během celého roku.

## Citace ze škol o projektu O<sub>2</sub> Chytrá škola

„To jsem nevěděla, co vše o mně Google nebo Facebook vědí. Budu si dávat větší pozor na to, k čemu dám přístup, až si budu instalovat novou hru. Promyslím si, než dám příspěvek na Instáč, jestli bych to dala přeciť mamce, tak to asi bude v pohodě.“

Žáci, ZŠ Da Vinci, 2021

„To, že tento projekt děláte, je prostě skvělé. Hodnotíme pozitivně obdržené prostředky na realizaci tolika workshopů a také vaše webové stránky, na kterých je řada užitečných nástrojů. Kvalita lidí, které doporučujete je opravdu mimořádně vysoká.“

Martin Pietraszek,  
Scioškola Frýdek-Místek

„Já jsem rád, že teď všichni vidíme, kolik informací na internetu i v novinách není pravda. To mi pořád říkal i táta, ať nevěřím všemu, co čtu, ale to jsem nad tím ještě tolik nepřemýšlel. Teď už vím, na co si dávat bacha.“

Žáci,  
ZŠ Dukelská, 2021

„Učitelé hodnotí projekt kladně, z hlediska bezpečnosti na internetu vidí u žáků posun. Oceňují, že žáci využívají média pro pozitivní věci. Natáčejí videa, tvoří web stránky, vydávají školní časopis.“

Markéta Chmelová, ZŠ NOE



„Mezi učiteli došlo k velkému sdílení dobrých zkušeností. Vzájemná spolupráce byla výborná, každý týden jsme se scházeli online a vždy jsme se něčím posunuli k cíli – což byl počítačově zdatnější učitel.“

Jindra Janušková,  
ZŠ Mendelova, 2021

„Program byl perfektní, dozvěděl jsem se spoustu nových věcí o sociálních sítích a třeba jak si obstarat bezpečné heslo. Doporučil bych ho všem dětem, aby se dozvěděly, jak se mají chovat na internetu.“

ZŠ Školní 700 – žáci

Projekt O<sub>2</sub> Chytrá škola podporuje i dobrovolnictví z řad zaměstnanců O<sub>2</sub>. Prostřednictvím Parťáků O<sub>2</sub> Chytré školy pomáhají šířit program do škol. V roce 2021 se do programu zapojilo 14 našich kolegů. Kromě působení ve školách a nominaci do grantového programu nám pomáhali s aktualizací atestováním nového webu O<sub>2</sub> Chytrá škola a Bezpečně v síti.cz.

S O<sub>2</sub> Chytrou školou jsme se zapojili i v rámci Dne bezpečnějšího internetu formou kampaně na sociálních sítích.

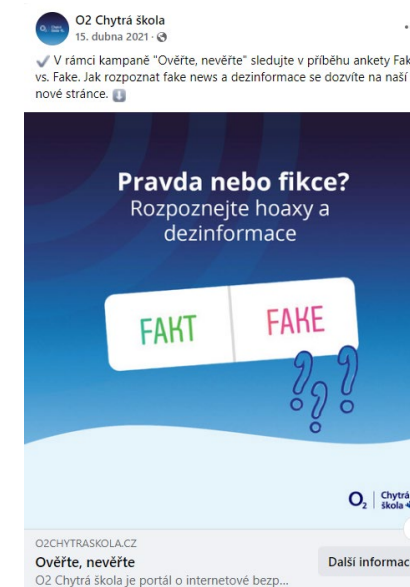
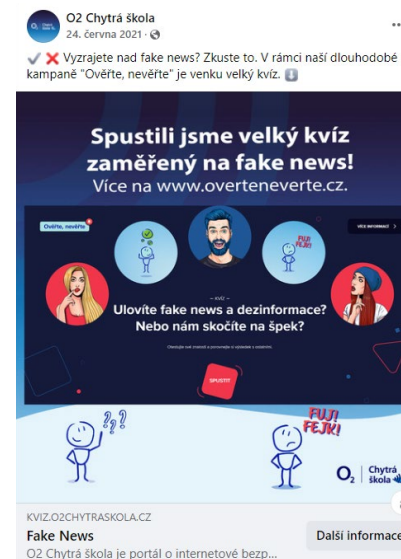
Účastnili jsme se konference Digitální bezpečnost a její význam v rámci českého vzdělávání organizované Startup Disrupt ve spolupráci s iniciativou Educator.cz. Dále to bylo Vzdělávání pro budoucnost 2021, jejichž součástí bylo seznámit se spoustou inovativních metod ve vzdělávání a EDUCA My Job v Liberci.

Hlavním tématem roku 2021 pro nás byla mediální gramotnost. Začátkem roku jsme spustili kampaň „Ověřte, nevěřte“ včetně anket Fakt vs. Fake a kvíz, jak rozpoznat fake news a dezinformace.

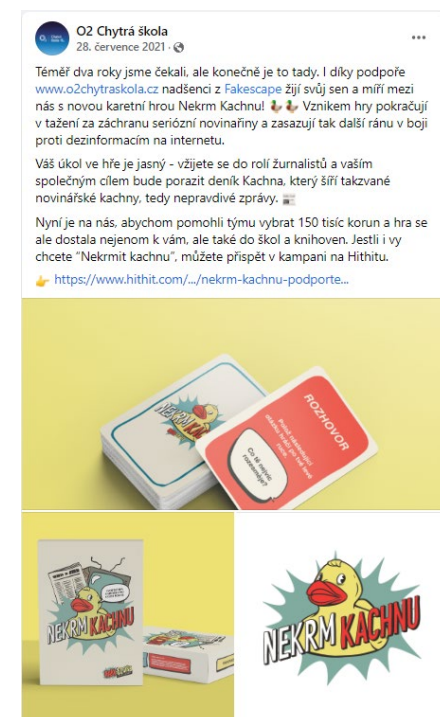
Od února do června 2021 proběhl ve spolupráci s E-Bezpečí výzkum „Český učitel ve světě médií“ mezi víc než dvěma



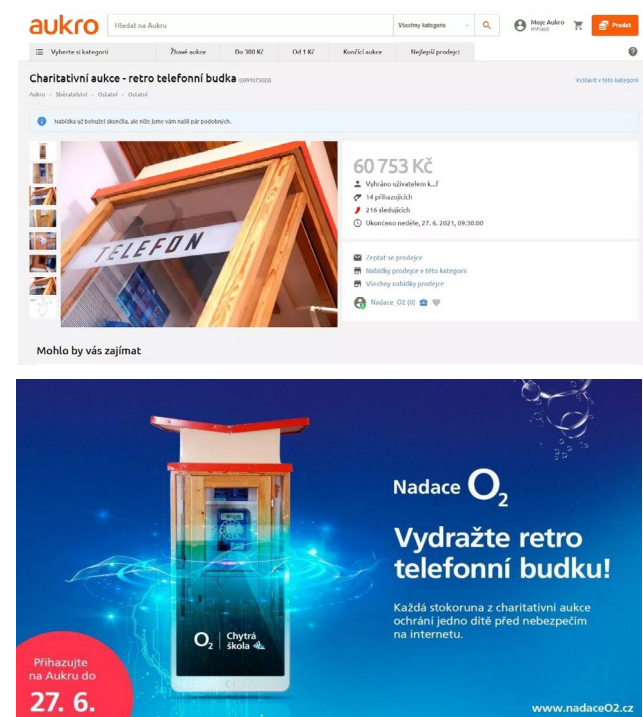
tisíci českých učitelů s cílem zjistit, jak se učitelé základních a středních škol staví k mediální výchově, jak konzumují informace, jakým zdrojům důvěřují, z jakých informačních zdrojů čerpají pro výuku a jak jsou schopni rozpoznat dnes už tradiční témata dezinformací.



Podpořili jsme také edukativní karetní hru **Nekrm Kachnu!** od Fakescape, která zábavnou formou rozvíjí mediální gramotnost. Hráči se v průběhu hry seznamují s činnostmi, které můžou souviset s prací novináře a dozvídají se nové informace z prostředí médií.



U příležitosti odstranění poslední telefonní budky v ČR jsme vyhlásili veřejnou charitativní aukci. Kromě telefonní budky jsme dražili i sluchátka, telefonní automaty či karty. Na podporu vzdělávání dětí v rámci programu O2 Chytrá škola se nám povedlo vybrat 131 431 Kč.

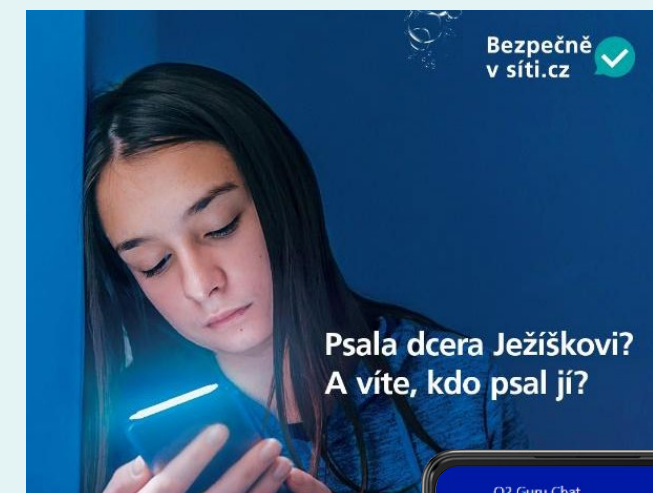


ce příspěvků počítá ca se dvěma články týdně. Nejčtenější byl zatím článek „Mohou písně vnucovat radikální názory? Pozor na texty skladeb, mohou překvapit“ s 1 228 zhlédnutími.

Od října 2021 evidujeme u webu Bezpečně v síti.cz 5 129 uživatelů a 6 697 návštěv webu.

Nově se s odborným obsahem můžou setkat i zákazníci O2 v rámci komunikace na chatu nebo se zákaznickou linkou.

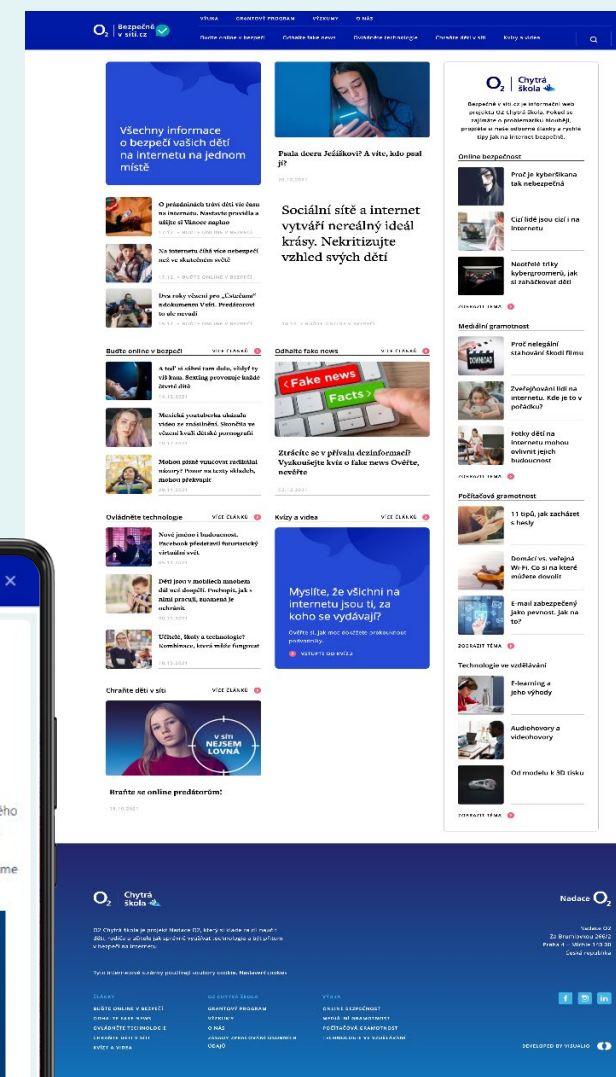
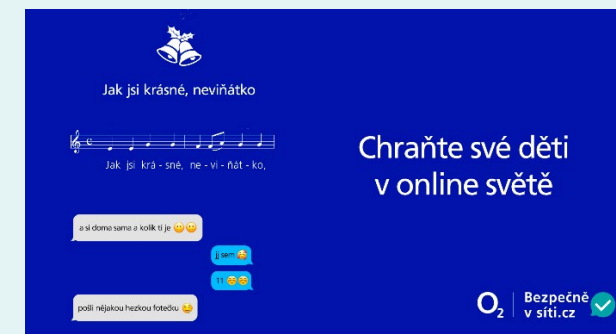
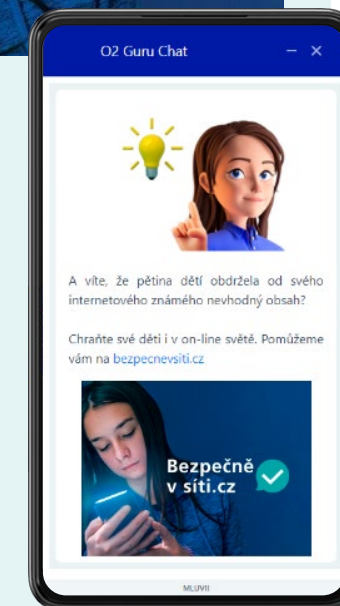
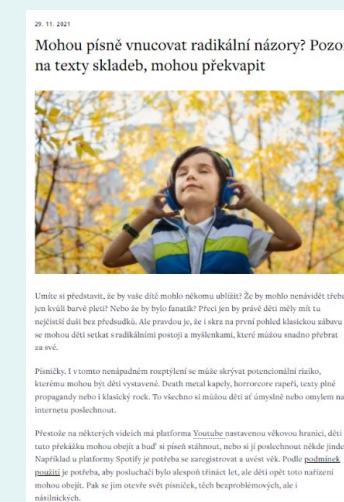
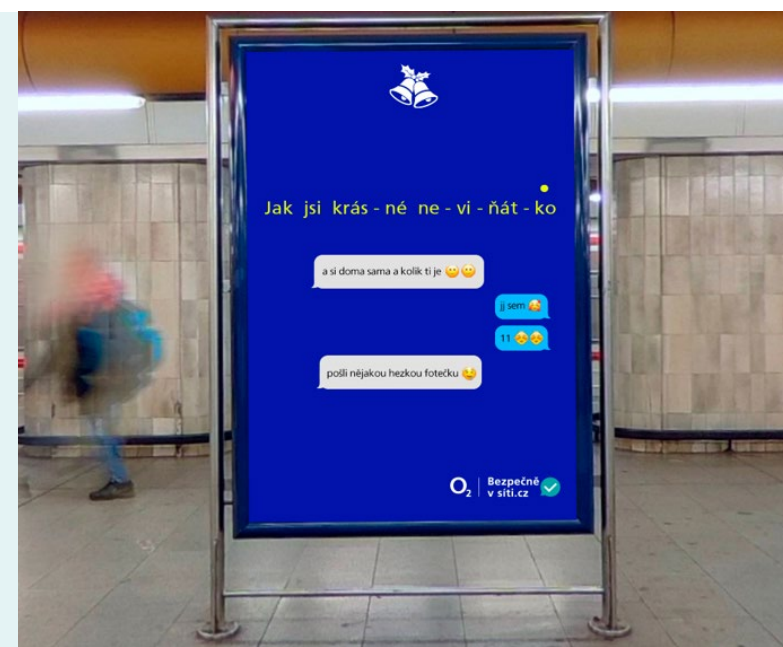
Nový web jsme představili i v souvislosti s Vánoci v kampani s pracovním názvem „koledy“. Kampaň upozorňovala na nebezpečné téma sextingu.



## Nový informační web Bezpečně v síti.cz pro širokou veřejnost

Bezpečně v síti.cz jsme spustili v říjnu 2021. Čtenáři tu najdou všechny aktuality o bezpečí dětí na internetu na jednom místě. Obsah jsme „poskládali“ tak, aby byl atraktivní pro všechny věkové i uživatelské skupiny. Jsou tu užitečné tipy, klasické články, ale i kvízy a videa, které o možných nástrahách internetu edukují kreativnější formou.

Články propojujeme s odborným obsahem na portálu O2 Chytrá škola. V tuto chvíli máme celkem 65 článků, frekven-





## POSKYTUJEME TECHNOLOGIE

### Linka pro neslyšící a nevidomé

Zajišťujeme Linku pro neslyšící a nevidomé. Díky tomu můžou zůstat ve spojení s ostatními i lidé se sluchovým nebo zrakovým postižením. Operátoři této linky působí vlastně jako tlumočníci mezi slyšícím a neslyšícím světem. Uživatelé mají k dispozici SMS, e-mail, Skype, chat, ICQ a fax. Nevidomí můžou využít i bezplatnou telefonní linku.

Služba zajišťuje každodenní pomoc a komunikaci např. s lékaři, úřady, se školou nebo i s rodinou. Pro neslyšící, kteří přijdou do některé O<sub>2</sub> Prodejny, je tu možnost přepisu hovoru. Vybrané asistenční služby jsou dostupné i pro nevidomé nebo lidi se zrakovým postižením.

V roce 2021 byla provozní doba linky od 6:00 do 22:00. Mimo tuto dobu jsou uživatelé při řešení kritických situací odkázáni na standardní linky IZS. Linka pro neslyšící a nevidomé je dostupná klientům, kteří mají nějakou službu od O<sub>2</sub> (fixní, mobilní apod). Aktuálně jich je 450. V roce 2021 vyřídili operátoři Linky pro neslyšící a nevidomé 23 009 požadavků.

### Linka bezpečí 116 111

Pokračujeme ve spolupráci s Linkou bezpečí zajišťující bezplatnou telefonickou pomoc pro děti, mládež a studenty do 26 let. Letošní finanční dar jsme použili na provoz linky, náklady na vlastní správu za účelem poskytování sociálně-právní ochrany dětí. Část jsme investovali do sociálních služeb krizové pomoci dětem a studentům. Dál podporujeme i rozvoj individuálního dárcovství a projekt Linka bezpečí ve vaší třídě.

### Linka seniorů 800 200 007

Podporujeme i Linku seniorů provozovanou organizací Elpida, o.p.s. Linka je tu pro seniory, ale i pro lidi, kteří o ně pečují. Zajišťuje jim podporu a pomoc v hledání řešení náročných životních situací.

## ZAPOJUJEME ZAMĚŠTNANCE O<sub>2</sub>

### Trhy chráněných dílen a Pěkně vypečená pomoc

Některé akce, na které byli naši zaměstnanci každý rok zvyklí, jsme si vzhledem k pandemii covid-19 museli v roce 2021 bohužel odpustit. Přesto se nám povedlo uspořádat podzimní trhy spojené s pečením pro dobrou věc. Tentokrát jsme pekli na podporu programu Sázej stromy.cz. Darovanou částku použijeme v grantovém programu na obnovu krajiny.



Určitou náhradou za zrušené velikonoční a vánoční trhy byly aspoň odkazy na e-shopy neziskových organizací, které jsme zveřejnili na intranetu, aby zaměstnanci mohli svým nákupem přispět na dobrou věc aspoň touhle cestou.

Během podzimních trhů dílny prodaly výrobky za 68 000 Kč. Na projekt Sázej stromy.cz v rámci vypečené pomoci se vybralo 16 331 Kč.



### Daruj krev

Ve spolupráci s mobilní transfúzní stanicí Ústřední vojenské nemocnice v Praze jsme v roce 2021 v hlavní budově společnosti zorganizovali 4 plánované odběry. Zaměstnanci darovali celkem 92 litrů krve.

### Teambuilding pro dobrou věc

V průběhu roku 2021 nás sice omezovala pandemie covid-19, takže jsme nemohli uskutečnit všechno, co jsme si naplánovali. Navzdory náročným podmínkám se nám ale povedlo uspořádat Teambuildingy pro dobrou věc a pomoci přírodě vyrazily 4 týmy.

Převzali jsme i projekt dobrovolníků O<sub>2</sub> Sázej stromy.cz, který jsme zařadili mezi firemní aktivity. Mimo tradiční teambuildingy pro dobrou věc jsme uspořádali i 5 víkendových akcí. Celkem se zapojilo 87 účastníků a zasadili jsme 3 450 stromků. Součástí byly i akce zaměřené na úklid prostranství po těžbě dřeva. Pomáhali jsme v CHKO Brdy, v obci Tichonice, v Dolních Břežanech, Chlumci nad Cidlinou a v krkonošském národním parku. Připojili se k nám i kolegové z partnerských společností Etnetera a CGI. V popsaných aktivitách pokračujeme i v roce 2022. Projekt plánujeme rozšířit o grantový program.



## SÁZÍME NA VÁS

USPOŘÁDEJTE TEAMBUILDING S NADACÍ O<sub>2</sub>

sázej  stromy.cz

Zapojte se do úklidu lesů a sázení stromů.  
Uspořádejte teambuilding pro dobrou věc  
nebo se přihlaste sami na intranetu Nadace O<sub>2</sub>.



Nadace O<sub>2</sub>

## Zaměstnanecké sbírky trhaly rekordy

V létě jsme vyhlásili zaměstnaneckou sbírku na pomoc obcím na jihu Moravy zničených tornádem. Zaměstnanci přispěli částkou 576 300 Kč a nadace přidala dalších 500 000 Kč. Celkem tak na revitalizaci základní školy v Moravské Nové Vsi poputuje 1 076 300 Kč.



„Ukázka průběhu zaměstnanecké sbírky realizované přes intranet. Obnos představuje dary od kmenových zaměstnanců O<sub>2</sub>.“

## NF Muži proti rakovině

V listopadu se zaměstnanci Retail Channels a Nadace O<sub>2</sub> spojili, aby podpořili Nadační fond Muži proti rakovině v rámci charitativní akce Movember. Společně se nám podařilo shromáždit částku 57 844 Kč a finanční podporu organizace dostane v roce 2022.



## Ruku na srdce

### Pro lidský příběh

Od července 2021 jsme program rozšířili o podporu vzdělávání a duševního rozvoje dětí od 5 do 15 let. Nově je tak možné finančně podpořit i doučování dítěte, jeho zájmové a vzdělávací kroužky nebo tábor.

Zaměstnanci nominovali 4 lidské příběhy, pro které jsme získali celkem 325 122 Kč. Jarduvi jsme pomohli s koupí nového invalidního vozíku. Magdalénka s diagnózou spinální muskulární atrofie může díky sbírce na rehabilitaci, což znamená naději na to, že bude chodit, jíst a dýchat. Honzíkovi, který v raném věku prodělal mozkovou mrtvici, jsme vybírali na polohovací postel. Magdě trpící těžkým pohybovým i zrakovým handicapem jsme přispěli na renovaci vozíku a koupelnového zvedáku.



### Pro neziskovou organizaci

V roce 2021 jsme dostali 24 žádostí o grantovou podporu vzdělávacích projektů. Grantová komise se rozhodla podpořit 13 projektů, mezi které Nadace O<sub>2</sub> rozdělila 1 000 000 Kč. V rámci výběru jsme se zaměřili i na osobní angažovanost zaměstnanců v neziskovém sektoru.

Zorganizovali jsme také první online setkání pro zájemce o přihlášení do grantového programu. Cílem bylo nasdílet zkušenosti z minulých ročníků, které měly pomoci s přípravou projektu.

| Podpořená organizace                          | Nominující        | Příspěvek  | Podpořený projekt  |
|---|-------------------|------------|--|
| NÁRODNÍ INSTITUT PRO DĚTI A RODINU            | Věra Hübnerová    | 50 000 Kč  | Posláním NIDAR je poskytovat komplexní podporu dětem a rodinám v obtížných životních situacích, se zvláštním zřetelem na děti se specifickými potřebami. Nadační příspěvek použili na tvorbu písničkové abecedy jejímž cílem je podpora psychomotorického rozvoje dítěte.  |
| Děti patří domů, z. s.                        | Olga Ruttnerová   | 68 550 Kč  | Organizace podporuje rozvoj náhradní rodinné péče. Příspěvek jsme poskytli na tvorbu vzdělávacího programu pro sociální pracovníky, jehož součástí je organizace seminářů zaměřených na realizaci hostitelské péče pro děti a dospívající z dětských domovů.   |
| Srdce na dlani, nadační fond                  | Barbora Coufalová | 100 000 Kč | Organizace intenzivně spolupracuje s dětskými domovy s cílem pomoci dětem snáze se integrovat do společnosti a překonat překážky, které jim často po opuštění domovů v životě vystanou. Nadace O <sub>2</sub> podpořila projekt na začlenění dětí do reálného života formou úhrady nákladů spojených s mentoringem a psychologickou péčí.  |
| Centrum Seňorina, z.s.                        | Hana Pinkavová    | 55 400 Kč  | Centrum Seňorina poskytuje kvalitní a důstojnou péči o lidi s Alzheimerovou chorobou a jinými typy demence. Cílem je odlehčit rodinám v náročné péči o své blízké a podpořit klienta i rodinu tak, aby se klienti mohli vracet zpět do domácího prostředí. Nadace O <sub>2</sub> podpořila vzdělávání přímých pracovníků, aby získali znalosti a dovednosti pečovatelské v nefarmakologických metodách. Součástí kurzů je metoda muzikoterapie, použití arteterapie a Montessori přístupu v péči o lidi s demencí. |
| Centrum pro rodinu a sociální péči z. s.      | Roman Sloboda     | 100 000 Kč | Organizace se zaměřuje na podporu rodiny v krizových situacích a poskytuje sociální služby pro děti a mládež s handicapem. Příspěvek byl poskytnut na vzdělávání pro pracovníky v Poradně pro vztahy a rodinu.   |
| PRO Gaudia z.ú.                               | Jana Brůnová      | 100 000 Kč | Organizace se zaměřuje na podporu vážně nemocných a jejich blízkých, a to ambulantně nebo přímo u lůžka v nemocnicích. Nadace O <sub>2</sub> podpořila přípravu a realizaci webinářů pro zdravotní sestry a lékaře v oblasti práce s klienty na téma sdělování nepříznivých zpráv pacientům a příbuzným ve specifických situacích. Součástí je i program zaměřený na podporu duševního zdraví zdravotníků.   |
| Hospic sv. Štěpána, z.s.                      | Bára Kozelková    | 100 000 Kč | Hospic poskytuje již dvacet let paliativní péči o nevléčitelně nemocné pacienty v závěrečném období jejich života. Nadační příspěvek posloužil na individuálně zaměřené vzdělávací aktivity pro 50 zaměstnanců v primární péči.  |
| Tichý svět – chráněná pracoviště, o. p. s.    | Renáta Špačková   | 99 650 Kč  | Posláním organizace je všestranně podporovat neslyšící v oblasti vzdělávání a zaměstnávání. Podporovaným projektem je tvorba a realizace kurzů českého jazyka pro neslyšící, kdy ve spolupráci s účastníky kurzu budou vytvořeny tzv. pracovní listy. Cílem projektu je podpořit formou na míru vytvořeného vzdělávání v českém jazyce sociální a pracovní začlenění neslyšících.  |
| ACORUS, z.ú.                                  | Lucie Davidová    | 72 700 Kč  | Organizace pomáhá osobám ohroženým domácím násilím. Příspěvek byl použit na realizaci vzdělávací knihy, e-booku a podcastů, které jsou vytvořeny ve spolupráci s klientkami zařízení. Cílem je zajistit osvětu široké veřejnosti o problematice domácího násilí.   |
| Centrum LOCIKA, z.ú.                          | Jiří Beneda       | 90 000 Kč  | Centrum LOCIKA je specializované pracoviště pro děti zažívající násilí v rodině. Již šestým rokem zajišťuje služby terapeutické a psychosociální podpory pro celý rodinný systém. Příspěvek byl použit na tvorbu výukových materiálů pro školské pracovníky. Jsou zaměřeny na téma prevence, časné identifikace a multioborové pomoci dětem ohroženým rodinným prostředím. Na výukové materiály navazuje konference pro školské profesionály s cílem podpořit práci s online výukovým materiálem.                  |
| Centrum pro integraci cizinců, o. p. s.       | Milan Kasimír     | 50 000 Kč  | Centrum pomáhá imigrantům začlenit se do společnosti s cílem posílit komunikační kompetence, zlepšit porozumění sociokulturnímu rámci a vytvářet nové vazby v přijímání společnosti. Příspěvkem jsme podpořili diskuzní klub a exkurze. Cílovou skupinou jsou migranti, kteří se snaží překonat jazykovou, kulturní či sociální bariéru a vyhledávají k tomu vhodné příležitosti.  |
| Česká společnost AIDS pomoc, z. s.            | Pavel Grus        | 50 000 Kč  | Organizace se zabývá osvětou a prevencí HIV. Nadační příspěvkem jsme podpořili vysílání online interaktivních přednášek ve školách na téma HIV a život.  |
| Junák – český skaut, středisko Městec Králové | Kateřina Mikšová  | 63 700 Kč  | Skautské středisko Městec Králové kromě běžného skautského programu (schůzky, výpravy, letní tábory) pořádá akce pro veřejnost. Grantem podporujeme přípravu workshopu pro vedoucí s cílem edukovat je v oblastech zážitkové pedagogiky, práce s hrou a motivací.  |

## Ostatní aktivity

Zapojili jsme se do organizace Family Day 2021 pro zaměstnance O<sub>2</sub> a připravili program pro děti. Formou her se mohly děti dozvědět něco víc o stromech nebo o bezpečném používání internetu. Zpětná vazba od zaměstnanců byla velice pozitivní.

Podpořili jsme druhý díl knížky **ODPOSLECHNUTO V PRAZE 2**. Stejnomená FB skupina už od roku 2009 zachycuje vtipné hlášky, dialogy a postřehy z každodenního života na území Prahy. Koupí knížky se pomůže lidem se sluchovým handicapem.

Digitalizujeme. Díky tomu máme nový O<sub>2</sub> Bazárek s charitativní nabídkou Nadace O<sub>2</sub>. Zaměstnanci O<sub>2</sub> sem mohou darovat věc, kterou si někdo další koupí. Vybranou částku přidáme ke sbírkám v rámci projektu Ruku na srdce pro lidský příběh



## MILNÍKY V HISTORII NADACE O<sub>2</sub>

**2002** První krůčky tehdy ještě Nadace Eurotel. Jako správný benjamínek vyrazíme podporovat nejmladší generaci v regionech.

**2003** Bereme to vážně – zapojujeme se do Fóra dárců. Členem Asociace firemních nadací a nadačních fondů jsme dodnes.

**2004** Spolu s O<sub>2</sub> pouštíme do světa úplně první DMS – dárcovské SMS. Díky nim jednoduše přispějete na dobrou věc posláním jediné SMS.

**2005** Zaměřujeme se na zvýšení online i offline bezpečí dětí a zahajujeme program Minimalizace šikany na školách

**2006** Přebíráme záštitu nad partnerstvím O<sub>2</sub> a Linky bezpečí. To vzniklo už v roce 1995 a O<sub>2</sub> se jako vůbec první firma v ČR stala partnerem neziskové organizace. I díky tomu může dodnes Linka bezpečí každý rok pomáhat dětem v nesnázích. V tomto roce se také mění vlastník společnosti, a tak dostáváme nové jméno – Nadace O<sub>2</sub>.

**2007** Poskytujeme slevy pro ZTP – jsme první operátor, se kterým mají lidé se zdravotním postižením levnější pevnou linku i mobilní síť.

**2008** Darujte krev s Nadací O<sub>2</sub>! Pro kolegy z O<sub>2</sub> organizujeme pravidelné odběry krve přímo v budově. Zdravotníci přijedou až k nám!

**2009** Linka pro seniory a Elpida: Propojujeme nejmladší a nejstarší generaci. O<sub>2</sub> Guru v Elpidě pomáhají seniorům kurzem Tablet HELP. Podporujeme Linku pro seniory, kam mohou zadarmo volat dříve narození i jejich blízcí.

**2010** Společně vybíráme neuvěřitelných 2 540 216 Kč na mimořádnou pomoc obětem zemětřesení na Haiti a při povodních v ČR a věnujeme je na sbírkové konto Člověka v tísní.

**2011** Přidáváme se k programu Telefónica – Think Big. V celé Evropě díky němu mladí uskutečňují své nápady na lepší a přátelštější svět přímo ve své komunitě.

# 2002–2022

**2012** Do Think Big School zapojujeme středoškoláky z celé ČR. Za jediný den se ve „škole života“ naučí vytvořit a před porotou obhájit vlastní projekt.

**2013** Startuje ambadorský program Think Big – Podporujeme individuální roční vzdělávání mladých. Pro ty, kteří programem prošli, to znamená kromě možnosti dalšího sebezvoje i šanci stát se „komunitní zápalkou“ a ovlivňovat své okolí.

**2014** Podporujeme a pomáháme dál – pokračujeme v úspěšně nastartovaných projektech na podporu dětí, mladých i seniorů.

**2015** Startuje SmartUp – nový samostatný program pro mladé, kteří mají originální nápad, jak změnit své okolí k lepšímu. Zároveň obnovujeme i ambadorský program.

**2016** Přebíráme patronát nad O<sub>2</sub> Linkou pro neslyšící a nevidomé založenou v roce 1997.

**2017** Ve SmartUp jsme poprvé podpořili projekty ve 3. úrovni – ty, které s námi došly nejdál. Stali jsme se partnery cen Gratias Tibi. Zorganizovali jsme Smyslů-plný koncert, který propojil svět slyšících a neslyšících.

**2018** Aktualizujeme strategii a nově se zaměřujeme na digitální gramotnost českých dětí. Zapojujeme se do osvěty v oblasti mediální gramotnosti. Rozesíláme téměř 1 000 výtisků Nejlepší knihy o fake news do škol, domovů a klubů pro seniory, nízkoprahových center apod.

**2019** Spouštíme vzdělávací portál [www.o2chytraskola.cz](http://www.o2chytraskola.cz), který navštíví desítky tisíc uživatelů. Rozjíždíme grantový program O<sub>2</sub> Chytrá škola. Díky němu se v digitální gramotnosti proškoluje víc než 10 000 žáků a 1 200 pedagogů.

**2020** Rozšiřujeme grantový program O<sub>2</sub> Chytrá škola na podporu vzdělávání v dětských domovech. Zapojili jsme se do pomoci s distanční výukou a online připojování škol, abychom pomohli zmírnit dopady opatření v souvislosti s pandemií covid-19. Interní program pro neziskové organizace jsme zaměřili na podporu vzdělávání s tím, že si organizace mohou žádat o podporu až do 100 000 Kč. Z důvodu pandemie a vládních opatření nebylo možné uskutečnit Teambuildingy pro dobrou věc. Pokračujeme v rozšiřování a aktualizaci portálu [www.o2chytraskola.cz](http://www.o2chytraskola.cz).

**2021** Spustili jsme nový informační web Bezpečně v síti.cz pro veřejnost, kde jsou všechny informace o bezpečí dětí na internetu na jednom místě. Zároveň jsme převzali koordinaci projektu Sázej stromy.cz a začali jsme spolu se zaměstnanci sázet stromky.

# FINANČNÍ ZPRÁVA A ZPRÁVA AUDITORA



KPMG Česká republika Audit, s.r.o.  
Pobřežní 1a  
186 00 Praha 8  
Česká republika  
+420 222 123 111  
www.kpmg.cz

## Zpráva nezávislého auditora pro revizora Nadace O2

### Výrok auditora

Provedli jsme audit přiložená účetní závěrky Nadace O2 (dále také „Nadace“) sestavené na základě českých účetních předpisů, která se skládá z rozvahy k 31. prosinci 2021, výkazu zisku a ztráty za rok končící 31. prosincem 2021 a přílohy účetní závěrky, která obsahuje popis použitých podstatných účetních metod a další vysvětlující informace. Údaje o Nadaci jsou uvedeny v bodě 1 přílohy v této účetní závěrce.

Podle našeho názoru přiložená účetní závěrka podává věrný a poctivý obraz aktiv a pasiv Nadace k 31. prosinci 2021 a výnosů a výsledku jejího hospodaření za rok končící 31. prosincem 2021 v souladu s českými účetními předpisy.

### Základ pro výrok

Audit jsme provedli v souladu se zákonem o auditorech a standardy Komory auditorů České republiky pro audit, kterými jsou mezinárodní standardy pro audit (ISA) případně doplněné a upravené souvisejícími aplikačními doložkami. Naše odpovědnost stanovená těmito předpisy je podrobněji popsána v oddílu Odpovědnost auditora za audit účetní závěrky. V souladu se zákonem o auditorech a Etickým kodexem přijatým Komorou auditorů České republiky jsme na Nadaci nezávislí a splnili jsme i další etické povinnosti vyplývající z uvedených předpisů. Domníváme se, že důkazní informace, které jsme shromáždili, poskytují dostatečný a vhodný základ pro vyjádření našeho výroku.

### Ostatní informace

Ostatními informacemi jsou v souladu s § 2 písm. b) zákona o auditorech informace uvedené ve výroční zprávě mimo účetní závěrku a naši zprávu auditora. Za ostatní informace odpovídá statutární orgán Nadace.

Naš výrok k účetní závěrce se k ostatním informacím nevztahuje. Přesto je však součástí našich povinností souvisejících s auditem účetní závěrky seznámení se s ostatními informacemi a posouzení, zda ostatní informace nejsou ve významném (materiálním) nesouladu s účetní závěrkou či s našimi znalostmi o Nadaci získanými během auditu účetní závěrky nebo zda se jinak tyto informace nejeví jako významné (materiálně) nesprávné.

Na základě provedených postupů, do míry, již dokážeme posoudit, uvádíme, že ostatní informace, které popisují skutečnosti, jež jsou též předmětem zobrazení v účetní závěrce, jsou ve všech významných (materiálních) ohledech v souladu s účetní závěrkou.

Dále jsme povinni uvést, zda na základě poznatků a povědomí o Nadaci, k nimž jsme dospěli při provádění auditu, ostatní informace neobsahují významné (materiální) věcné

KPMG Česká republika Audit, s.r.o. společnost s ručením omezeným a člen globální sítě nezávislých členských společností KPMG přidružených ke KPMG International Limited, anglické právní společnosti s ručením omezeným zárukou. Číslo jedn. rejstr. vedený Městským soudem v Praze oddíl C, vložka 24185. IČO 49619187. DIČ CZ099001996. ID datové schránky: 8h3gra



nesprávnosti. V rámci uvedených postupů jsme v obdrženech ostatních informacích žádné významné (materiální) věcné nesprávnosti nezjistili.

### Odpovědnost statutárního orgánu a revizora Nadace za účetní závěrku

Statutární orgán Nadace odpovídá za sestavení účetní závěrky podávající věrný a poctivý obraz v souladu s českými účetními předpisy a za takový vnitřní kontrolní systém, který považuje za nezbytný pro sestavení účetní závěrky tak, aby neobsahovala významné (materiální) nesprávnosti způsobené podvodem nebo chybou.

Při sestavování účetní závěrky je statutární orgán Nadace povinen posoudit, zda je Nadace schopna nepřetržitě trvat, a pokud je to relevantní, popsat v příloze v účetní závěrce záležitosti týkající se jejího nepřetržitého trvání a použití předpokladu nepřetržitého trvání při sestavení účetní závěrky, s výjimkou případů, kdy statutární orgán plánuje zrušení Nadace nebo ukončení její činnosti, resp. kdy nemá jinou reálnou možnost, než tak učinit.

Za dohled nad procesem účetního výkaznictví v Nadaci odpovídá revizor.

### Odpovědnost auditora za audit účetní závěrky

Naším cílem je získat přiměřenou jistotu, že účetní závěrka jako celek neobsahuje významnou (materiální) nesprávnost způsobenou podvodem nebo chybou a vydat zprávu auditora obsahující náš výrok. Přiměřená míra jistoty je velká míra jistoty, nicméně není zárukou, že audit provedený v souladu s výše uvedenými předpisy ve všech případech v účetní závěrce odhalí případnou existující významnou (materiální) nesprávnost. Nesprávnosti mohou vznikat v důsledku podvodů nebo chyb a považují se za významné (materiální), pokud lze reálně předpokládat, že by jednotlivé nebo v souhrnu mohly ovlivnit ekonomická rozhodnutí, která uživatelé účetní závěrky na jejím základě přijmou.

Při provádění auditu v souladu s výše uvedenými předpisy je naší povinností uplatňovat během celého auditu odborný úsudek a zachovávat profesní skepticismus. Dále je naší povinností:

- Identifikovat a vyhodnotit rizika významné (materiální) nesprávnosti účetní závěrky způsobené podvodem nebo chybou, navrhnout a provést auditorské postupy reagující na tato rizika a získat dostatečné a vhodné důkazní informace, abychom na jejich základě mohli vyjádřit výrok. Riziko, že neodhalíme významnou (materiální) nesprávnost, k níž došlo v důsledku podvodu, je větší než riziko neodhalení významné (materiální) nesprávnosti způsobené chybou, protože součástí podvodu mohou být tajné dohody (koluze), falšování, úmyslná opomenutí, nepravdivá prohlášení nebo obcházení vnitřních kontrol.
- Seznámit se s vnitřním kontrolním systémem Nadace relevantním pro audit v takovém rozsahu, abychom mohli navrhnout auditorské postupy vhodné s ohledem na dané okolnosti, nikoli abychom mohli vyjádřit názor na účinnost jejího vnitřního kontrolního systému.
- Posoudit vhodnost použitých účetních pravidel, přiměřenost provedených účetních odhadů a informace, které v této souvislosti statutární orgán Nadace uvedl v příloze v účetní závěrce.
- Posoudit vhodnost použití předpokladu nepřetržitého trvání při sestavení účetní závěrky statutárním orgánem a to, zda s ohledem na shromážděné důkazní informace existuje významná (materiální) nejistota vyplývající z událostí nebo podmínek, které mohou významně zpochybnit schopnost Nadace nepřetržitě trvat. Jestliže dojdeme k závěru, že taková významná (materiální) nejistota existuje, je



naší povinností upozornit v naší zprávě na informace uvedené v této souvislosti v příloze v účetní závěrce, a pokud tyto informace nejsou dostatečné, vyjádřit modifikovaný výrok. Naše závěry týkající se schopnosti Nadace nepřetržitě trvat vycházejí z důkazních informací, které jsme získali do data naší zprávy. Nicméně budoucí události nebo podmínky mohou vést k tomu, že Nadace ztratí schopnost nepřetržitě trvat.

- Vyhodnotit celkovou prezentaci, členění a obsah účetní závěrky, včetně přílohy, a dále to, zda účetní závěrka zobrazuje podkladové transakce a události způsobem, který vede k věrnému zobrazení.

Naší povinností je informovat osoby pověřené správou a řízením mimo jiné o plánovaném rozsahu a načasování auditu a o významných zjištěních, která jsme v jeho průběhu učinili, včetně zjištěných významných nedostatků ve vnitřním kontrolním systému.

### Statutární auditor odpovědný za zakázku

Ing. Petr Kuna je statutárním auditorem odpovědným za audit účetní závěrky Nadace O2 k 31. prosinci 2021, na jehož základě byla zpracována tato zpráva nezávislého auditora.

V Praze, dne 21. června 2022

KPMG Česká republika Audit, s.r.o.  
Evidenční číslo 71

Ing. Petr Kuna  
Associate Partner  
Evidenční číslo 2476

# ROZVAHA

Rozvaha podle Přílohy č. 1  
vyhlášky č. 504/2002 Sb.

**ROZVAHA**  
**v plném rozsahu**  
**ke dni 31.12.2021**  
(v celých tisících Kč)

Název, sídlo a právní forma účetní  
jednotky  
Nadace O2  
Za Brumlovkou 266/2  
Praha 4  
140 22

Účetní jednotka doručí:  
1 x příslušnému fin. orgánu

|          |
|----------|
| IČO      |
| 26700000 |

| Označení   | AKTIVA                             | číslo řádku                 | Stav k prvnímu dni účetního období | Stav k posled. dni účetního období |       |
|------------|------------------------------------|-----------------------------|------------------------------------|------------------------------------|-------|
| a          | b                                  | c                           | 1                                  | 2                                  |       |
| <b>B.</b>  | <b>Krátkodobý majetek celkem</b>   | <b>Součet B.I. až B.IV.</b> | 41                                 | 3 602                              | 2 186 |
| B. II.     | Pohledávky celkem                  | Součet B.II.1. až B.II.19.  | 71                                 |                                    | 3     |
| B. II. 4.  | Poskytnuté provozní zálohy         | (314)                       | 55                                 |                                    | 3     |
| B. III.    | Krátkodobý finanční majetek celkem | Součet B.III.1. až B.III.7. | 80                                 | 3 570                              | 2 182 |
| B. III. 1. | Peněžní prostředky v pokladně      | (211)                       | 72                                 | 32                                 | 67    |
| B. III. 3. | Peněžní prostředky na účtech       | (221)                       | 74                                 | 3 538                              | 2 115 |
| B. IV.     | Jiná aktiva celkem                 | Součet B.IV.1. až B.IV.2.   | 84                                 | 32                                 | 1     |
| B. IV. 1.  | Náklady příštích období            | (381)                       | 81                                 | 32                                 | 1     |
|            | <b>Aktiva celkem</b>               | <b>Součet A. až B.</b>      | 85                                 | 3 602                              | 2 186 |

| Označení    | PASIVA   | číslo řádku                  | Stav k prvnímu dni účetního období | Stav k posled. dni účetního období |       |
|-------------|--|------------------------------|------------------------------------|------------------------------------|-------|
| a           | b  | c                            | 3                                  | 4                                  |       |
| <b>A.</b>   | <b>Vlastní zdroje celkem</b>                                       | <b>Součet A.I. až A.II.</b>  | 86                                 | 2 932                              | 1 870 |
| A. I.       | Jmění celkem   | Součet A.I.1. až A.I.3.      | 90                                 | 2 932                              | 1 870 |
| A. I. 1.    | Vlastní jmění  | (901)                        | 87                                 | 500                                | 500   |
| A. I. 2.    | Fondy  | (911)                        | 88                                 | 2 432                              | 1 370 |
| <b>B.</b>   | <b>Cizí zdroje celkem</b>  | <b>Součet B.I. až B.IV.</b>  | 95                                 | 670                                | 316   |
| B. III.     | Krátkodobé závazky celkem  | Součet B.III.1. až B.III.23. | 129                                | 580                                | 316   |
| B. III. 1.  | Dodavatelé   | (321)                        | 106                                | 44                                 | 125   |
| B. III. 5.  | Zaměstnanci  | (331)                        | 110                                | 269                                | 101   |
| B. III. 7.  | Závazky k institucím soc. zabezpečení a veřejného zdrav. pojištění | (336)                        | 112                                | 174                                | 57    |
| B. III. 9.  | Ostatní přímé daně   | (342)                        | 114                                | 76                                 | 13    |
| B. III. 22. | Dohadné účty pasivní   | (389)                        | 127                                | 17                                 | 20    |
| B. IV.      | Jiná pasiva celkem   | Součet B.IV.1. až B.IV.2.    | 133                                | 90                                 |       |
| B. IV. 1.   | Výdaje příštích období   | (383)                        | 130                                | 90                                 |       |
|             | <b>Pasiva celkem</b>   | <b>Součet A. až B.</b>       | 134                                | 3 602                              | 2 186 |

# VÝKAZ ZISKU A ZTRÁTY

Výkaz zisku a ztráty  
podle Přílohy č. 2  
vyhlášky č. 504/2002 Sb.

**VÝKAZ ZISKU A ZTRÁTY**  
**v plném rozsahu**  
**ke dni 31.12.2021**  
(v celých tisících Kč)

Název, sídlo a právní forma účetní  
jednotky  
Nadace O2  
Za Brumlovkou 266/2  
Praha 4  
140 22

Účetní jednotka doručí:  
1 x příslušnému finančnímu orgánu

|          |
|----------|
| IČO      |
| 26700000 |

| Označení       | TEXT   | Číslo řádku                   | Činnosti |             |        |
|----------------|--|-------------------------------|----------|-------------|--------|
|                |  |                               | Hlavní   | Hospodářská | Celkem |
| a              | b  | c                             | 5        | 6           | 7      |
| <b>A. I.</b>   | <b>Spotřebované nákupy a nakupované služby</b>                                 | Součet A.I.1. až A.I.6.       | 2        | 2 741       | 2 741  |
| A. I. 1.       | Spotřeba materiálu, energie a ostatních neskladovaných dodávek                 | 3                             | 45       |             | 45     |
| A. I. 4.       | Náklady na cestovné  | 6                             | 2        |             | 2      |
| A. I. 5.       | Náklady na reprezentaci  | 7                             | 10       |             | 10     |
| A. I. 6.       | Ostatní služby   | 8                             | 2 684    |             | 2 684  |
| <b>A. III.</b> | <b>Osobní náklady</b>  | Součet A.III.10. až A.III.14. | 13       | 2 276       | 2 276  |
| A. III. 10.    | Mzdové náklady   | 14                            | 1 698    |             | 1 698  |
| A. III. 11.    | Zákonné sociální pojištění   | 15                            | 578      |             | 578    |
| <b>A. V.</b>   | <b>Ostatní náklady</b>   | Součet A.V.16. až A.V.22.     | 21       | 2           | 2      |
| A. V. 22.      | Jiné ostatní náklady   | 28                            | 2        |             | 2      |
| <b>A. VII.</b> | <b>Poskytnuté příspěvky</b>  | Hodnota A.VII.28.             | 35       | 30          | 30     |
| A. VII. 28.    | Poskytnuté členské příspěvky a příspěvky zúčtované mezi organizačními složkami | 36                            | 30       |             | 30     |
|                | <b>Náklady celkem</b>  | Součet A.I. až A.VIII.        | 39       | 5 049       | 5 049  |
| <b>B. II.</b>  | <b>Přijaté příspěvky</b>   | Součet B.II.2. až B.II.4.     | 43       | 208         | 208    |
| B. II. 3.      | Přijaté příspěvky (dary)   | 45                            | 208      |             | 208    |
| <b>B. IV.</b>  | <b>Ostatní výnosy</b>  | Součet B.IV.5. až B.IV.10.    | 48       | 4 841       | 4 841  |
| B. IV. 9.      | Zúčtování fondů  | 53                            | 4 841    |             | 4 841  |
|                | <b>Výnosy celkem</b>   | Součet B.I. až B.V.           | 61       | 5 049       | 5 049  |

# PŘÍLOHA ÚČETNÍ UZÁVĚRKY

## 1. VŠEOBECNÉ INFORMACE

Nadace O<sub>2</sub> (dále „Nadace“) byla zřízená zakladací (nadační) listinou ve formě notářského zápisu dne 24. dubna 2002. Jediným zakladatelem Nadace byla společnost Eurotel Praha, spol. s r.o., která v roce 2006 zanikla sloučením se společností ČESKÝ TELECOM, a.s., a následně došlo ke změně názvu této společnosti na Telefónica Czech Republic, a.s. V roce 2014 došlo ke změně názvu na O<sub>2</sub> Czech Republic a.s. a současně ke změně názvu Nadace z Nadace Telefónica na Nadace O<sub>2</sub>. Tato změna byla zapsaná do nadačního rejstříku 11. dubna 2014. Aktuálně je jediným zakladatelem Nadace společnost O<sub>2</sub> Czech Republic a.s. Nadace byla dne 29. května 2002 zapsaná do nadačního rejstříku vedeného Městským soudem v Praze v odd. N, vložka 450. Sídlo Nadace je v Praze 4 – Michle, Za Brumlovkou 266/2.

Nadace se zřizuje pro veřejně prospěšné účely. Účelem Nadace je podpora projektů přispívajících ke zlepšování duševního i tělesného rozvoje dětí, mladých lidí a ostatní veřejnosti. Nadace dále přispívá k rozvoji a ochraně prostředí a komunit, ve kterých žijeme. Prostřednictvím technologií, služeb a duševního vlastnictví svého zakladatele podporuje i projekty ze sociální oblasti s cílem vyrovnávat šance u dalších znevýhodněných skupin a jednotlivců.

Členové správní rady a revizor Nadace vykonávají své funkce bez nároku na finanční odměnu nebo naturální požitky.

## 2. ORGÁNY NADACE

Složení správní rady Nadace k 31. prosinci 2021

předseda správní rady:

**HANY FARGHALI**

Den vzniku funkce: 10. února 2021

Den vzniku členství: 28. ledna 2021

Místopředseda správní rady:

**PAVEL MILEC**

Den vzniku funkce: 17. června 2020

Den vzniku členství: 14. ledna 2019

**RICHARD SIEBENSTICH**

Den vzniku členství: 25. března 2021

Za nadaci jedná předseda správní rady nebo místopředseda správní rady samostatně.

revizor Nadace k 31. prosinci 2021:

**MICHAL MOŽNÝ**

Den vzniku funkce: 5. července 2021

**Změny ve správní radě během roku 2021**

Dne 10. 2. 2021 byl znovuzvolen HANY FARGHALI předsedou správní rady.

Dne 25. 3. 2021 byl znovuzvolen členem správní rady Richard SIEBENSTICH

Dne 25. 11. 2021 rezignoval na členství MIKULÁŠ BEK

Dne 5. 7. 2021 byl znovuzvolen na místo revizora Michal Možný

## 3. ÚČETNÍ POSTUPY

### a) Základní zásady vedení účetnictví

Nadace vedla v účetním období roku 2021, resp. 2020, účetnictví v souladu s účetními metodami a účetními postupy stanovenými zákonem č. 563/1991 Sb., o účetnictví, ve znění platném pro rok 2021, resp. 2020, a vyhláškou č. 504/2002 Sb., kterou se provádějí některá ustanovení zákona č. 563/1991 Sb., o účetnictví, ve znění pozdějších předpisů, pro účetní jednotky, u kterých hlavním předmětem činnosti není podnikání, pokud účtují v soustavě podvojného účetnictví, ve znění platném pro rok 2021, resp. 2020, a v souladu s českými účetními standardy pro účetní jednotky, u kterých hlavním předmětem činnosti není podnikání.

Účetnictví je vedeno na principu historických pořizovacích cen. Výkazy účetní závěrky a částky uvedené v příloze jsou zaokrouhleny na tisíce korun českých, není-li uvedeno jinak. V příloze účetní závěrky jsou uvedeny všechny postupy, které mají na účetnictví Nadace zásadní vliv a jejichž vedení vyplývá z platných právních předpisů.

Účetní období Nadace se shoduje s kalendářním rokem.

Nadace neuskutečňovala v roce 2021, resp. 2020, žádné transakce v cizí měně a neměla žádný majetek ani závazky v cizí měně.

V roce 2021 ovlivnila činnost nadace pandemie COVID-19 a opatření přijatá vládou České republiky za účelem zmírnění šíření této pandemie. Dopady pandemie se neprojeví negativně na finanční situaci nadace. Vedení důvodně očekává, že nadace má odpovídající zdroje k tomu, aby mohla v dohledné budoucnosti pokračovat ve své činnosti. Účetní závěrka je sestavena za předpokladu nepřetržitého trvání účetní jednotky.

### b) Nadační dary

Nadační dary jsou přijímány na základě uzavřených darovacích smluv mezi Nadací a dárci. Nadační dary jsou posuzovány individuálně dle jejich účelu uvedeného v darovací smlouvě.

Přijaté nadační dary určené na poskytování nadačních příspěvků a na provoz Nadace jsou účtovány do fondů nadačních darů.

Nepeněžní nadační dary získané formou bezplatně poskytnutých služeb jsou účtovány do výnosů.

### c) Nadační příspěvky

Nadační příspěvky jsou poskytovány na základě darovacích smluv uzavřených mezi Nadací a příjemci nadačních příspěvků.

Nadační příspěvky jsou poskytovány z fondů nadačních příspěvků.

### d) Sledování výnosů a nákladů

Výnosy a náklady Nadace jsou sledovány odděleně za jednotlivé činnosti, které jsou posláním Nadace v souladu s jejím statutem. Tyto výnosy a náklady jsou vykazovány v rámci hlavní činnosti Nadace. Odděleně jsou zároveň sledovány náklady na správu Nadace.

### e) Následné události

Dopad událostí, které nastanou mezi rozvahovým dnem a okamžikem sestavení účetní závěrky, je zachycen v účetních výkazech v případě, že tyto události poskytují doplňující důkazy o podmínkách, které existovaly k rozvahovému dni.

V případě, že mezi rozvahovým dnem a dnem sestavení účetní závěrky dojde k významným událostem zohledňujícím podmínky, které nastaly po rozvahovém dni, jsou důsledky těchto událostí popsány v příloze, ale nejsou zaúčtovány v účetních výkazech.

## 4. VLASTNÍ ZDROJE

### a) Vlastní jmění

Vlastní jmění ve výši 500 tis. Kč tvoří peněžní vklad zakladatele do Nadace při jejím zřízení. Peněžítá část vlastního jmění byla v roce 2021 a 2020 složená na zvláštním bankovním účtu. S vlastním jměním lze disponovat, včetně změn jeho věcné skladby, ale jen v souladu s cílem Nadace a s péčí řádného hospodáře.

| Rok 2021   | Vlastní jmění (v tis. Kč) | Fondy (v tis. Kč) | Výsledek hospodaření (v tis. Kč) | Vlastní zdroje celkem (v tis. Kč) |
|--|---------------------------|-------------------|----------------------------------|-----------------------------------|
| Stav k 1. 1. 2021  | 500                       | 2 432             | 0                                | 2 932                             |
| Přijaté nadační dary   | 0                         | 8 517             | 0                                | 8 517                             |
| Peněžně uhrazené nadační příspěvky r. 2021   | 0                         | -4 905            | 0                                | -4 905                            |
| Příspěvky/vratky z nadačních příspěvků schválených v min. letech   | 0                         | 167               | 0                                | 167                               |
| Zúčtování fondů<br>- z toho Linka pro neslyšící a nevidomé 1 115 tis. Kč -z toho program O <sub>2</sub> Chytrá škola 1 896 tis. Kč | 0                         | -4 841            | 0                                | -4 841                            |
| Stav k 31. 12. 2021  | 500                       | 1 370             | 0                                | 1 870                             |

| Rok 2020  | Vlastní jmění (v tis. Kč) | Fondy (v tis. Kč) | Výsledek hospodaření (v tis. Kč) | Vlastní zdroje celkem (v tis. Kč) |
|---|---------------------------|-------------------|----------------------------------|-----------------------------------|
| Stav k 1. 1. 2020   | 500                       | 13 561            | 0                                | 14 061                            |
| Přijaté nadační dary  | 0                         | 4 642             | 0                                | 4 642                             |
| Peněžně uhrazené nadační příspěvky r. 2020  | 0                         | -8 731            | 0                                | -8 731                            |
| Příspěvky/vratky z nadačních příspěvků schválených v min. letech  | 0                         | -224              | 0                                | -224                              |
| Zúčtování fondů<br>- z toho Linka pro neslyšící a nevidomé 1 609 tis. Kč -z toho program Chytrá škola 3 407 tis. Kč | 0                         | -6 816            | 0                                | -6 816                            |
| Stav k 31. 12. 2020   | 500                       | 2 432             | 0                                | 2 932                             |

### b) Nadační příspěvky

V průběhu roku 2021 rozhodla Nadace o poskytnutí nadačních příspěvků z prostředků Nadace v peněžní formě ve výši 9 515 tis. Kč. Následně byly v roce 2021 uzavřeny příslušné

darovací smlouvy a Nadace vyplatila nadační příspěvky ve výši 2 456 tis. Kč. Nadační příspěvky v roce 2021 byly rozděleny do následujících skupin:

| Nadační příspěvky 2021                  | Nadační příspěvky v r. 2021 (v tis. Kč) | Uhrazeno v r. 2021 (v tis. Kč) | Zbývá uhradit v r. 2022 (v tis. Kč) |
|---|---|--------------------------------|-------------------------------------|
| Ruku na srdce pro neziskovou organizaci | 1 000                                   | 1 000                          | 0                                   |
| Zaměstnanecké sbírky                    | 250                                     | 250                            | 0                                   |
| Projekt Chytrá škola                    | 4 879                                   | 156                            | 4 723                               |
| Linka bezpečí                           | 2 000                                   | 1 000                          | 1 000                               |
| Pomoc jižní Moravě                      | 1 076                                   | 0                              | 1 076                               |
| Ruku na srdce pro lidský příběh         | 310                                     | 50                             | 260                                 |
| Celkem                                  | 9 515                                   | 2 456                          | 7 059                               |

V průběhu roku 2021 byly zároveň vyplaceny nadační příspěvky ve výši 2 449 tis. Kč související s příspěvků schválenými v minulých letech.

| Nadační příspěvky 2020                  | Nadační příspěvky v r. 2020 (v tis. Kč) | Uhrazeno v r. 2020 (v tis. Kč) | Zbývá uhradit v r. 2021 (v tis. Kč) |
|---|---|--------------------------------|-------------------------------------|
| Ruku na srdce pro neziskovou organizaci | 992                                     | 924                            | 68                                  |
| Zaměstnanecké sbírky                    | 128                                     | 128                            | 0                                   |
| Projekt Chytrá škola                    | 4 636                                   | 2 488                          | 2 149                               |
| Linka bezpečí                           | 2 000                                   | 2 000                          | 0                                   |
| Pomáháme lidským příběhům               | 267                                     | 266                            | 0                                   |
| CELKEM                                  | 8 023                                   | 5 806                          | 2 217                               |

**Abecední přehled dárců a přijatých nadačních darů v roce 2021**

| Dárce  | Dar z roku 2021 (v tis. Kč) | Uhrazeno v roce 2021 (v tis. Kč) | Zbývá uhradit (v tis. Kč) |
|--|-----------------------------|----------------------------------|---------------------------|
| O <sub>2</sub> Czech Republic a.s.<br>Za Brumlovkou 266/2<br>140 22 Praha 4<br>IČO: 60193336 | 13 615                      | 7 365                            | 6 250                     |
| REMA Systém a.s.<br>Budějovická 1667/64<br>140 00 Praha 4<br>IČO: 64510263                   | 28                          | 28                               | 0                         |
| Zaměstnanci O <sub>2</sub> Czech Republic a.s. (do 10 tis., celkem)                          | 812                         | 812                              | 0                         |
| Hany Farghali  | 21                          | 21                               | 0                         |
| Jan Štefela  | 16                          | 16                               | 0                         |
| Iva Šlegrová   | 13                          | 13                               | 0                         |
| Petr Chlumecký   | 12                          | 12                               | 0                         |
| Jiří Panenka   | 10                          | 10                               | 0                         |
| Ostatní dárci  | 239                         | 239                              | 0                         |
| CELKEM   | 14 767                      | 8 517                            | 6 250                     |

**Abecední přehled příjemců nadačních příspěvků za rok 2021**

| Příjemce nadačního příspěvku                  | Přidělená částka | Úhrada v r. 2021 v Kč | Zbývá uhradit v r. 2022 v Kč |
|---|------------------|-----------------------|------------------------------|
| Radim Šácha                                   | 50 120           | 50 120                | 0                            |
| Dětské krizové centrum                        | 250 000          | 250 000               | 0                            |
| Fakescape, z.s.                               | 150 000          | 120 000               | 30 000                       |
| Srdce na dlani,nadační fond                   | 100 000          | 100 000               | 0                            |
| Centrum Seňorina,z.s.                         | 55 400           | 55 400                | 0                            |
| Centrum Locita, z.ú.                          | 90 000           | 90 000                | 0                            |
| ACORUS,o.s.                                   | 72 700           | 72 700                | 0                            |
| Centrum pro integraci cizinců                 | 50 000           | 50 000                | 0                            |
| Centrum pro rodinu a sociální péči            | 100 000          | 100 000               | 0                            |
| Děti patří domů,z.s.                          | 68 550           | 68 550                | 0                            |
| Eduteam-centrum celoživotního vzdělávání z.s. | 36 000           | 36 000                | 0                            |
| Junák-svaz skautů a skautek ČR                | 63 700           | 63 700                | 0                            |
| Česká společnost AIDS pomoc o.s.              | 50 000           | 50 000                | 0                            |
| Tichý svět-chráněná pracoviště o.p.s.         | 99 650           | 99 650                | 0                            |
| PRO Gaudia, z.ú.                              | 100 000          | 100 000               | 0                            |
| Linka bezpečí, z.s.                           | 2 000 000        | 1 000 000             | 1 000 000                    |
| Národní institut pro děti a rodinu, z.s.      | 50 000           | 50 000                | 0                            |
| Hospic sv. Štěpána, občanské sdružení         | 100 000          | 100 000               | 0                            |
| Celkem  | 3 486 120        | 2 456 120             | 1 030 000                    |

Tento přehled neobsahuje přidělené částky v r. 2021 příjemcům nadačních příspěvků, kde nedošlo k žádné úhradě v r. 2021.

| Příjemce nadačního příspěvku schváleného v min. letech | Úhrada v r. 2021 (grant 2020) v Kč | Úhrada v r. 2021 (grant 2019) v Kč |
|--|------------------------------------|------------------------------------|
| Dětský domov a Školní jídelna, Strašecí                | 25 000                             |                                    |
| Dětský domov, ZŠ a MŠ, Ledce                           | 25 000                             |                                    |
| Dětský domov, ZŠ a Školní jídelna, Radení              | 24 750                             |                                    |
| Dětský domov, Uherské Hradiště                         | 44 240                             |                                    |
| Dětský domov Marie A. Kratochvilové, Řepiště           | 30 000                             |                                    |
| Dětský domov, Boršov nad Vltavou                       | 35 800                             |                                    |
| Fakultní ZŠ Pedagogické fakulty UK, Praha 13           |                                    | 7 500                              |
| Fakultní ZŠ profesora O. Chlupa, Praha 13              | 40 000                             |                                    |
| International Montessori School of Prague              | 40 000                             |                                    |
| Labyrinth-ZŠ   | 48 400                             |                                    |
| LOON, z.s.   | 68 588                             |                                    |
| Masarykova jubilejní ZŠ, Hřebeč                        |                                    | 7 000                              |
| Masarykova ZŠ, Velký Osek                              |                                    | 7 900                              |
| NOE Křesťanská ZŠ a MŠ, Pardubice                      | 18 500                             | 5 870                              |
| První jazyková ZŠ, Praha 4                             | 35 500                             |                                    |
| Scioškola , Zlín                                       | 25 000                             |                                    |
| Scioškola, Frýdek Místek                               | 30 100                             |                                    |
| 4.Scioškola, Praha                                     | 31 135                             |                                    |
| Střední škola,ZŠ a MŠ da Vinci                         |                                    | 3 982                              |
| Škola můj projekt-ZŠ, Praha                            | 20 085                             |                                    |
| Tyršova ZŠ a MŠ, Plzeň                                 | 30 000                             | 8 000                              |
| Základní škola a MŠ, Praha-Nebušice                    |                                    | 467                                |
| Základní škola T.G.Masaryka MŠ, Horní Bečva            |                                    | 7 500                              |
| Základní škola,Plumlov                                 |                                    | 8 500                              |
| Základní škola M.Kudeříkové, Strážnice                 |                                    | 10 000                             |
| Základní škola a MŠ, Ludgeřovice                       |                                    | 10 000                             |
| Základní škola a MŠ, Hať                               |                                    | 2 156                              |
| Základní škola, Kolín V.                               | 25 000                             | 3 700                              |
| Základní škola, Čerčany                                |                                    | 5 000                              |
| Základní škola a MŠ, Praha 4                           |                                    | 5 493                              |
| Základní škola a MŠ, Baška                             | 49 650                             | 6 000                              |
| Základní škola, Orlová-Lutyně                          |                                    | 7 500                              |

| Příjemce nadačního příspěvku schváleného v min. letech   | Úhrada v r. 2021 (grant 2020) v Kč | Úhrada v r. 2021 (grant 2019) v Kč |
|--|------------------------------------|------------------------------------|
| Základní škola Ježek bez klece, Mokrá                    | 35 000                             | 8 590                              |
| Základní škola T.G.Masaryka, Milovice                    | 35 800                             | 8 770                              |
| Základní škola, Mladecko                                 |                                    | 9 000                              |
| Základní škola, Bílina                                   |                                    | 10 000                             |
| Základní škola, Znojmo                                   | 32 000                             | 10 000                             |
| Základní škola a MŠ, Praha 12                            |                                    | 10 000                             |
| Základní škola T.G.Masaryka,Praha 12                     | 23 800                             | 3 123                              |
| Základní škola, Světlá nad Sázavou                       |                                    | 3 515                              |
| Základní škola, Kunratice                                | 44 000                             | 8 000                              |
| Základní škola a MŠ, Chýně                               | 25 000                             | 8 490                              |
| Základní škola a MŠ, Janovice                            | 38 900                             | 8 900                              |
| Základní škola a MŠ, Pozořice                            |                                    | 1 200                              |
| Základní škola a MŠ, Praha 6                             | 25 000                             | 1 453                              |
| Základní škola a MŠ J.Kubála, Všenory                    |                                    | 6 406                              |
| Základní škola, Praha 13                                 |                                    | 8 600                              |
| Základní škola Z.Braunerové, Roztoky                     | 35 000                             | 9 895                              |
| Základní škola a MŠ, Bernartice                          |                                    | 9 900                              |
| Základní škola a střední škola, Karlovy Vary             | 6 500                              |                                    |
| Základní škola, Praha 10                                 | 24 500                             |                                    |
| Základní škola Jakuba Jana Ryby, Rožmitál pod Třemešínem | 25 000                             |                                    |
| Základní škola a MŠ, Bílovec                             | 25 000                             |                                    |
| Základní škola,Opava                                     |                                    | 27 915                             |
| Základní škola a MŠ, Rapšach                             |                                    | 29 500                             |
| Základní škola,Miroslav                                  |                                    | 30 000                             |
| Základní škola logopedická, Ostrava                      |                                    | 34 700                             |
| Základní škola a MŠ, Besednice                           |                                    | 34 740                             |
| Základní škola, Praha 7                                  |                                    | 34 740                             |
| Základní škola a MŠ, Nová Lhota                          |                                    | 38 650                             |
| Základní škola, Praha 10-Hostivař                        |                                    | 40 000                             |
| Základní škola Ilji Hurníka, Opava                       |                                    | 40 550                             |
| Základní škola a MŠ, Kladno                              |                                    | 49 800                             |
| Základní škola, Ostrava-Michálkovice                     |                                    | 22 040                             |
| Základní škola Orangery, Praha                           |                                    | 25 000                             |
| Základní škola Navis, Dobřejovice                        |                                    | 25 000                             |
| Základní škola, Kolová                                   |                                    | 25 000                             |



| Příjemce nadačního příspěvku schváleného v min. letech | Úhrada v r. 2021 (grant 2020) v Kč | Úhrada v r. 2021 (grant 2019) v Kč |
|--|------------------------------------|------------------------------------|
| Základní škola a střední škola, Karlovy Vary           | 30 000                             |                                    |
| Základní škola a MŠ, Litvínov                          | 35 000                             |                                    |
| Základní škola SMART, Roudice nad Labem                | 35 200                             |                                    |
| Základní škola a MŠ, Chotýšany                         | 36 300                             |                                    |
| Základní škola a MŠ, Veleň                             | 36 964                             |                                    |
| Základní škola, Mladá Boleslav                         | 37 585                             |                                    |
| Základní škola J.A.Komenského, Fulnek                  | 38 000                             |                                    |
| Základní škola, Praha 4 Táborská                       | 42 000                             |                                    |
| Základní škola, Praha 4 Květnového povstání            | 42 295                             |                                    |
| Základní škola Wonderland Academy, Praha               | 21 475                             |                                    |
| Základní škola, Praha 4 Mendelova                      | 25 000                             |                                    |

| Příjemce nadačního příspěvku schváleného v min. letech | Úhrada v r. 2021 (grant 2020) v Kč | Úhrada v r. 2021 (grant 2019) v Kč |
|--|------------------------------------|------------------------------------|
| Základní škola Dr.E.Beneše, Praha 9-Čakovice           | 29 200                             |                                    |
| Základní škola, Postoloprty                            | 30 000                             |                                    |
| Základní škola a MŠ, Praha 12 K Dolům                  | 30 000                             |                                    |
| Základní škola, Praha 13                               | 34 500                             |                                    |
| Základní škola, Litvínov-Hamr                          | 35 000                             |                                    |
| Základní škola T.G.Masaryka, Praha 7                   | 37 250                             |                                    |
| Základní škola a MŠ, Deblín                            | 37 300                             |                                    |
| Základní škola, Seč                                    | 40 000                             |                                    |
| Základní škola, Benátky nad Jizerou                    | 40 000                             |                                    |
| Základní škola a MŠ, Praha 5-Smíchov                   | 41 250                             |                                    |
| Základní škola, Praha 7                                | 2 960                              |                                    |
| <b>Celkem</b>  | <b>2 217 162</b>                   | <b>232 410</b>                     |

## 5. ZÁVAZKY

K 31. prosinci 2021 evidovala Nadace závazky vůči dodavatelům ve výši 125 tis. Kč, z nichž závazky k 31. prosinci 2021 po splatnosti byly ve výši 0 tis. Kč.

K 31. prosinci 2020 evidovala Nadace závazky vůči dodavatelům ve výši 44 tis. Kč, z nichž závazky k 31. prosinci 2020 po splatnosti byly ve výši 0 tis. Kč.

Časové rozlišení a dohadné položky:

Nadace evidovala k 31. prosinci 2021 dohadné účty pasivní ve výši 20 tis. Kč v souvislosti s činností Nadace (k 31. prosinci 2020: 17 tis. Kč).

## 6. ČLENĚNÍ VÝNOSŮ

| (tis. Kč)                | 2021 celkem  | 2021 z toho správní činnost |
|--------------------------|--------------|-----------------------------|
| Zúčtování fondů          | 4 841        | 1 167                       |
| Přijaté příspěvky (dary) | 208          | 208                         |
| <b>Výnosy celkem</b>     | <b>5 049</b> | <b>1 375</b>                |

| (tis. Kč)                | 2020 celkem  | 2020 z toho správní činnost |
|--------------------------|--------------|-----------------------------|
| Zúčtování fondů          | 6 816        | 904                         |
| Přijaté příspěvky (dary) | 209          | 209                         |
| <b>Výnosy celkem</b>     | <b>7 025</b> | <b>1 113</b>                |

## 7. ČLENĚNÍ NÁKLADŮ

| (tis. Kč)               | 2021 celkem  | 2021 z toho správní činnost |
|-------------------------|--------------|-----------------------------|
| Spotřeba materiálu      | 45           | 10                          |
| Náklady na reprezentaci | 10           | 8                           |
| Ostatní služby          | 2 684        | 486                         |
| Osobní náklady          | 2 276        | 837                         |
| Ostatní náklady         | 4            | 4                           |
| Poskytnuté příspěvky    | 30           | 30                          |
| <b>Náklady celkem</b>   | <b>5 049</b> | <b>1 375</b>                |

| (tis. Kč)               | 2020 celkem  | 2020 z toho správní činnost |
|-------------------------|--------------|-----------------------------|
| Spotřeba materiálu      | 363          | 18                          |
| Náklady na reprezentaci | 33           | 3                           |
| Ostatní služby          | 3 549        | 523                         |
| Osobní náklady          | 3 071        | 560                         |
| Ostatní náklady         | 3            | 3                           |
| Poskytnuté příspěvky    | 6            | 6                           |
| <b>Náklady celkem</b>   | <b>7 025</b> | <b>1 113</b>                |

## 8. ZHODNOCENÍ NÁKLADOVÉHO KRITÉRIA

Nadace vyplatila v roce 2021 poskytnuté nadační příspěvky v celkové výši 4 905 tis. Kč. Náklady na provoz Nadace byly v roce 2021 v celkové výši 1 375 tis. Kč, což představuje 28,03 % z celkové výše poskytnutých nadačních příspěvků vyplacených v roce 2021.

Nadace vyplatila v roce 2020 poskytnuté nadační příspěvky v celkové výši 8 955 tis. Kč. Náklady na provoz Nadace byly v roce 2020 v celkové výši 1 112 tis. Kč, což představuje 12,43 % z celkové výše poskytnutých nadačních příspěvků vyplacených v roce 2020.

## 9. ZAMĚŠTNANCI

V roce 2021 zaměstnávala nadace 2 zaměstnance na HPP a 2 zaměstnance na DPČ. Měli na starost správu Nadace a zajištění řádného chodu všech aktivit souvisejících s programem Chytrá škola a dalšími grantovými programy (v roce 2020 to byli 3 zaměstnanci na HPP a 3 zaměstnanci na DPČ). Ke dni vydání výroční zprávy má Nadace 2 zaměstnance na HPP a 1 na DPČ a 1 na DPP.

## 10. ODMĚNY A PŮJČKY ČLENŮM STATUTÁRNÍCH A DOZORČÍCH ORGÁNŮ

V průběhu let 2021 a 2020 nebyly Nadací vyplaceny ani poskytnuty žádné odměny a půjčky členům statutárních a dozorčích orgánů. Rovněž nebyly uzavřeny žádné smlouvy, které by nadaci zavazovaly k vyplácení jakýchkoliv požitků v případě ukončení činnosti jednotlivých členů ve statutárních a dozorčích orgánech nadace.

Členové správních a dozorčích orgánů a jejich rodinní příslušníci rovněž nejsou účastni v osobách, s nimiž nadace uzavřela za vykazované účetní období obchodní smlouvy nebo jiné smluvní vztahy.

V roce 2021 a 2020 nedostali členové správních a dozorčích orgánů žádné zálohy, závdavky, zápůjčky, úvěry, přiznané záruky a jiné výhody.

## 11. DAŇ Z PŘÍJMŮ

Nadace vykázala v roce 2021 i 2020 nulovou daňovou povinnost. Příjmy nepodléhají dani z příjmů podle ust. § 19b zákona o dani z příjmů 586/1992 Sb., ve znění pozdějších předpisů, neboť jsou získávány z činností vyplývajících z poslání nadace.

## 12. INFORMACE O ODMĚNÁCH STATUTÁRNÍM AUDITORŮM

Nadace zaplatila odměnu statutárnímu auditorovi ve výši 1 Kč (2020: 1 Kč).

## 13. POTENCIÁLNÍ ZÁVAZKY

Nadace neevidovala k 31. prosinci 2021 žádné potenciální závazky.

## 14. NÁSLEDNÉ UDÁLOSTI

V dubnu 2022 došlo ke změně zakládací listiny nadace. Správní rada má teď jen 3 členy.

Po 31. prosinci 2021 nenastaly jiné události, které by měly významný vliv na věrné zobrazení skutečností, které jsou předmětem účetní závěrky.

V Praze 21. 6. 2022



Hany Farghali  
Předseda správní rady Nadace O<sub>2</sub>



# PODĚKOVÁNÍ PARTNERŮM A DÁRCŮM

---

## ZŘIZOVATEL A ŠTĚDRÝ DÁRCE

---

- O<sub>2</sub> Czech Republic a.s.

## PARTNEŘI A DÁRCI

---

- KPMG Česká republika Audit, s.r.o., auditor Nadace O<sub>2</sub>
- Univerzita Palackého v Olomouci a její projekt E-Bezpečí za spolupráci na portálu O<sub>2</sub> Chytrá škola
- Vzdělávací partneři za podporu při zvyšování digitální gramotnosti na školách a v dětských domovech
- Free Andy s.r.o. za kreativní zpracování mediálních kampaní nadace
- Masarykova univerzita v Brně
- WOMEN FOR WOMEN, o.p.s., Člověk v tísni, o.p.s., Česko.Digital, z. ú. a EDUin, o.p.s za spolupráci na internetovém připojování sociálně a ekonomicky znevýhodněných dětí do online výuky a pomoci uprchlíkům z Ukrajiny
- O<sub>2</sub> IT Services s.r.o. za správu výpočetní techniky
- Lesní správě Arcibiskupství pražského za spolupráci v rámci programu Sázej stomy.cz
- CGI IT Czech Republic s.r.o. za zapojení do plánovaných sázení stromků
- Ústřední vojenská nemocnice – Vojenská fakultní nemocnice Praha za organizaci pravidelných odběrů krve pro zaměstnance O<sub>2</sub> přímo v budově firmy

## DODAVATELÉ

---

- VISUALIO s.r.o. za redesign webové stránky [www.o2chytraskola.cz](http://www.o2chytraskola.cz), tvorbu nového web Bezpečně v síti.cz a další aktivity
- Attack Promotion s.r.o. za merchandisingovou podporu
- Adexpres.com, s.r.o. a ACOMWARE za marketingovou podporu
- VIP DANĚ s.r.o. za účetní služby pro Nadaci O<sub>2</sub>
- inCUBE interactive s.r.o. za správu nadačního webu a vytvoření kvízu Ověřte, nevěřte
- samplesample s.r.o. za přípravu výroční zprávy
- ASTRON print, s.r.o. za přípravu propagačních materiálů

Děkujeme zaměstnancům O<sub>2</sub> za jejich zapojení do nadačních aktivit. Vážíme si času a energie, které věnují smysluplným projektům s cílem pomoci zlepšit životy lidem, kteří to potřebují. Těší nás, že se aktivně zapojují spolu se svými kolegy, rodinami, známými do obnovy životního prostředí.